

# #SOMOS INDUSTRIA



DEM



JULIO | 2021

**EL CÍRCULO VIRTUOSO DE INVERSIONES, PRODUCCIÓN, GENERACIÓN DE EMPLEOS Y DESARROLLO DE LAS GRANDES CIUDADES VA DE LA MANO CON EL CRECIMIENTO DE LAS EMPRESAS QUE HOY EN DÍA, PESE A MÚLTIPLES ADVERSIDADES, CUMPLEN CON LA SUSTENTABILIDAD Y LA RESPONSABILIDAD PARA CON SU ENTORNO**



**7** SERVICIOS INCLUIDOS  
AÑOS DE GARANTÍA  
AÑOS DE ASISTENCIA VIAL

¡YA ESTAMOS AQUÍ!  
MG Tampico



Av. Hidalgo 6023 Col. Nuevo Aeropuerto Esq. A. Cárdenas

f MG Tampico @mgtampicomx



HYUNDAI

Totalmente nuevo  
Elantra 2022

¡Ven y realiza tu prueba de  
manejo!



f Hyundai Tampico | Hyundai Madero

☎ 833 228 78 38 | 833 122 18 57



SUZUKI

**BUENO, BONITO, BALENO.**

f @SUZUKI TAMPICO

☎ (833) 228 42 96 ☎ (833) 159 94 44

f @SUZUKI MADERO

☎ (833) 688 93 43 ☎ (833) 388 57 06

⊕ **Mario Vázquez Raña**  
Fundador

**Paquita Ramos de Vázquez**  
Presidenta y Directora General

**Francisco Torres Vázquez**  
Vicepresidente Ejecutivo

**Francisco José Torres Cano**  
Director General de Ventas y Estudios  
Tepeyac

**Jesús Sánchez Villarreal**  
Director General de Administración

**Martha Ramos Sosa**  
Directora General Editorial

**Antonio Rodríguez Demeneghi**  
Director General División Papel

**Ebodio Sánchez Rodríguez**  
Director Nacional de Tecnología

**Víctor M. Pimentel González**  
Director Nacional de Recursos Humanos

## El Sol de Tampico

Fundado el 23 de Noviembre de 1950 Editado por COMPAÑÍA PERIODÍSTICA DEL SOL DE TAMPICO, S.A. registrado como artículo de 2a. clase en la Administración de Correos de Tampico, Tams., el 25 de noviembre de 1951.

**Benito Rafael Morante Silva**  
Director

**Sergio Morones Hernández**  
Gerente

**Saúl Jaime Olvera**  
Jefe de Redacción

**Víctor Enrique Alva Acevedo**  
Jefe de Información

**Antonio Sosa Pérez**  
Coordinación Editorial

**Jorge Vela Villarreal**  
Ventas y Publicidad

**Víctor M. Vega Argüelles**  
Diseño Editorial

**El Sol de Tampico Edición: Diaria**  
Editor Responsable: **Benito Rafael Morante Silva**  
Número de Certificado de Reserva Otorgado por el Instituto Nacional del Derecho de Autor: **04-2208-080113154500-101** Número de Certificado de Licitación de Título: **14193** Número de Certificado de Licitación de Contenido: **11766**  
Domicilio de la Publicación: **Alvaro Obregón 302 Pte., Zona Centro Tampico, Tams. C.P. 89000** Impreso: **Talleres de Cia. Periodística del Sol de Tampico, S.A. de C.V. Alvaro Obregón 302 Pte., Zona Centro Tampico, Tams. C.P. 89000**  
Distribuidor: **Fabían Bernal González, Alvaro Obregón No. 304 Pte. Zona Centro C.P. 89000, Tampico, Tams.**  
Teléfonos del Periódico: **Dirección: 230 42 02, Redacción: 230 42 00, Publicidad: 230 42 20, Conmutador: 230 42 00**

NOTA: Las letras IP al final de cada información significan Inserción Pagada. Prohibida la reproducción total o parcial de las informaciones y material de esta edición sin autorización previa de la Dirección. No se devuelven originales

# EDITORIAL

**La fortaleza económica** de una región se pone a prueba cuando hay tiempos adversos ya sean financieros, políticos, ecológicos o, como ha ocurrido en los últimos meses, por causa de una pandemia.

En el caso del sur de Tamaulipas la actividad industrial y logística demostró su resiliencia, comprobó su importancia en la cadena de valor y recuperó en corto tiempo sus niveles de producción.

En el mundo hay regiones que sobresalen por alguna característica geográfica o una actividad preponderante. En el caso de nuestra región es muy interesante la riqueza de su diversidad económica que le da una ventaja muy especial frente a otras zonas del orbe.

El sector industrial cuenta con modernas instalaciones que generan millones de toneladas anuales de productos químicos y petroquímicos, minero-metalúrgicos, metalmeccánicos, plásticos, derivados del hule sintético y del papel, que coexisten con una

gran actividad petrolera en tierra firme y en el mar.

En Ciudad Madero se asienta una de las seis refinerías del país, numerosas plantas de generación eléctrica y una dinámica industria eólica, además del principal enlace del estratégico gasoducto Brownsville-Altamira. Todo ese poderío industrial está localizado en torno a los puertos de Altamira y Tampico.

El primero con un diseño modular, con modernas terminales portuarias y miles de hectáreas disponibles para nuevos desarrollos industriales. Y el de Tampico consolidado como la capital del offshore en México, con un intenso movimiento petrolero, con diques, astilleros y numerosas fábricas de plataformas.

Una región privilegiada con ágiles comunicaciones carreteras y ferroviarias a los principales centros de producción y consumo de México, con decenas de líneas navieras enlazando con puertos y mercados de los cinco continentes.



**FELIPE PEARL ZORRILLA**  
PRESIDENTE DEL COMCE TAMAULIPAS.

Rodeada de una variada actividad agrícola, ganadera, agroindustrial y pesquera, con una dotación natural de ríos y lagunas, integra una economía diversa, garantía de un desarrollo sostenible de largo plazo.

# ÍNDICE

APROVECHAR AL MÁXIMO EL T-MEC  
PROVEEDURÍA Y LOGÍSTICA

4

EN ALTAMIRA  
OUTSOURCING A LA BAJA

6

ENERGÍAS RENOVABLES  
CON EL VIENTO EN CONTRA

8

AGUA  
LA GRAN PRIORIDAD

10

TAMAULIPAS  
LA GRAN OPCIÓN  
DE NEGOCIOS

12

CON RESILIENCIA  
INDUSTRIAS AFRONTAN  
LOS TIEMPOS DE COVID-19

14

ALTAMIRA  
LÍDER EN INVERSIONES

16

CORREDOR INDUSTRIAL  
CRECIMIENTO CONSTANTE

20

LA PETROQUÍMICA

22

TAMPICO  
POLO TURÍSTICO

24

PLATAFORMERAS  
RETOMAN EL RITMO PERDIDO

27

NUEVO LAREDO  
LA PUERTA COMERCIAL  
MÁS GRANDE A EE.UU

30

QUERÉTARO  
REFERENTE DEL DESARROLLO  
ECONÓMICO NACIONAL

32

AVANZA EL DESARROLLO  
PORTUARIO

34

SAN LUIS POTOSÍ  
LA BUJÍA DEL DESARROLLO

36

TRANSPORTE DE CARGA  
RUMBO A LA RECUPERACIÓN

44

ECONOMÍA CIRCULAR  
LA INDUSTRIA VERDE

46

CIUDAD MADERO  
BASTIÓN DEL TURISMO  
E INVERSIÓN

51

AGENCIAS ADUANALES  
LA REINVENCIÓN

52

UNIVERSIDADES EN EL SUR  
SEMILLERO DE TALENTOS

60

INDUSTRIA MANUFACTURERA

62

OBJETIVO:  
PAZ Y PROSPERIDAD

64

# APROVECHAR AL MÁXIMO EL T-MEC PROVEEDURÍA Y LOGÍSTICA

## HABRÁ POSIBILIDADES DE ATRAER PLANTAS INDUSTRIALES AL ESTADO PARA GENERAR UNA PROVEEDURÍA CERCANA CON EL MERCADO DE ESTADOS UNIDOS Y CANADÁ

TERESA MACÍAS

**D**ebido a que Tamaulipas es un estado fronterizo tiene una oportunidad invaluable de sacar todo el provecho posible a su posición geográfica de cara al T-MEC, que entró en vigor el 1 de julio de 2020 y que representa un mercado de 500 millones de personas entre los países de México, Estados Unidos y Canadá, aseguró el Consejo Mexicano de Comercio Exterior (Comce) en Tamaulipas.

“La entidad tamaulipeca exporta más de 26 mil millones de dólares a Estados Unidos y Canadá, sobre todo en productos industriales, pero además en cítricos, cebolla, chile, pimienta, ganado, azúcar y camarón;

es previsible que el T-MEC incremente una derrama económica en la cadena de logística y se creen varios miles de nuevos empleos”, aseguró Felipe Pearl Zorrilla, presidente del Comce Tamaulipas.

Indicó que como un ejemplo, después de la grave crisis por el cierre de fronteras, para el último trimestre del 2020 ya se habían superado las exportaciones de 2019 y en los primeros meses de 2021 se han generado más de 12 mil empleos, sobre todo en Nuevo Laredo y Reynosa.

Además, este acuerdo comercial podría generar en un mediano y largo plazo la relocalización de plantas industriales de Estados Unidos y México, ya que existe un alto potencial de empresas extranjeras que se

ubican en Asia o Europa y que decidan relocalizarse en México, desde donde pueden proveer a los Estados Unidos y Canadá.

“Es lo que se identifica como el ‘near-shoring’ o ‘proveeduría cercana’ a no más de cuatro horas de vuelo; últimamente se ha promovido el ‘ally-shoring’ que es relocalizar plantas o procesos que formen una verdadera alianza entre cliente industrial y proveedor”.

Pearl Zorrilla apuntó que en este momento las empresas exportadoras de Tamaulipas ya están aprovechando la coyuntura de este nuevo tratado comercial, aumentando sus ventas a Canadá y Estados Unidos, “durante el primer trimestre del año se rompieron récords en el intercambio de bienes y servicios con Estados Unidos, sumando 153 mil 906 millones de dólares y reafirmandonos como su principal socio comercial por encima de Canadá y de China, donde Tamaulipas representó el 5% de esa cifra”.

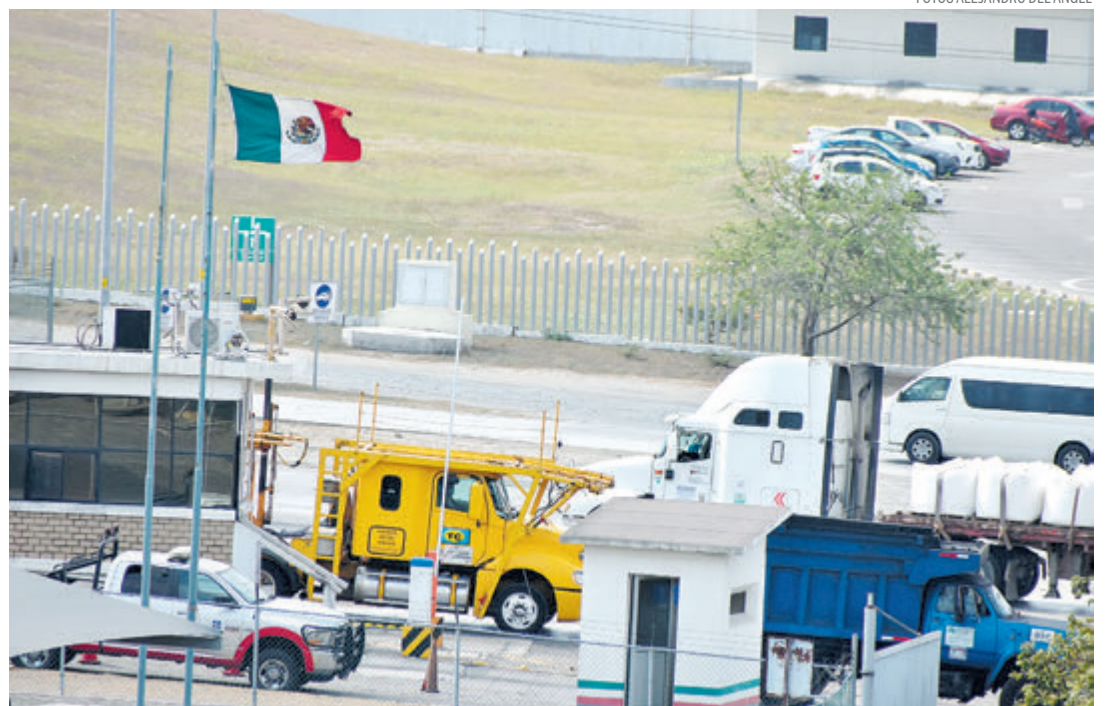
FOTOS ALEJANDRO DEL ÁNGEL

# 5%

**DEL** comercio exterior con EE.UU se genera desde Tamaulipas.

# 26

**MIL** mdd de exportaciones desde Tamaulipas a EE.UU.



**With POSCO,  
We're the POSCO**

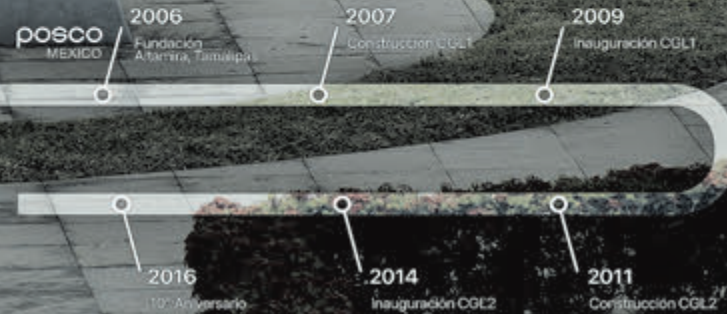
P O S C O M E X I C O



## MISIÓN

En POSCO México nos comprometemos a proveer productos de alta calidad, cumpliendo con los mas altos estándares para la producción de lámina automotriz, alentando a nuestros clientes a depositar su confianza en nuestra empresa.

## HISTORIA



## VISIÓN

Ser reconocidos como el mejor proveedor de acero automotriz de América, con la mayor confiabilidad del Mercado no dejando duda alguna de nuestro compromiso con la calidad, medio ambiente y comunidad.

N U E S T R O S P R O D U C T O S

## GI

tiene lugar en una placa laminada en frío, y GI (H) tiene lugar en una placa laminada en caliente. Mientras que el zinc fundido se solidifica en la superficie de la lámina de acero, la cristalización normal del zinc se suprime creando cristales finos. Su buena fiabilidad de recubrimiento, inhibición de óxido y rentabilidad lo hacen ideal para muchas industrias.

Aplicado en:  
**Cuerpo automotriz**  
**Chasis Automotriz**  
**Construcción Interior y Exterior**  
**Electrodomésticos**

## GA

se aplica a la superficie del acero laminado en frío, mientras que GA (H) se aplica a la superficie del acero laminado en caliente. La placa base y el zinc comienzan a difundirse cuando se aplica calor para formar una capa de revestimiento de aleación. Contiene del 9 al 13 por ciento de hierro. Con buena soldabilidad, se usa ampliamente para piezas de automóviles.

Aplicado en:  
**Cuerpo automotriz**  
**Chasis Automotriz**



# EN ALTAMIRA

# OUTSOURCING, UNA PRÁCTICA A LA BAJA

LA REFORMA LABORAL  
PONE CANDADOS  
MÁS ESTRUCTOS A LA  
SUBCONTRATACIÓN  
MEJORANDO LAS  
CONDICIONES DE  
TRABAJADORES EN TODOS  
LOS SECTORES



**JORGE ALBERTO  
PÉREZ CRUZ**  
DOCTOR EN ECONOMÍA

*Considero que es un acto de justicia y que dará mejores condiciones para los trabajadores”*

**TERESA MACÍAS**

La reforma a la subcontratación en México en la Ley Federal del Trabajo trae cambios importantes para el sector industrial en Altamira, donde una parte importante de capital humano trabaja bajo este esquema.

Por lo que se hace necesario un análisis del entorno, en el sur de Tamaulipas se ha notado el crecimiento de este tipo de contrataciones, donde en la región hay 173 mil 801 empleos registrados en los últimos 15 años.

De esa cifra 30 mil 60 trabajadores están en outsourcing, pero en comparación con los últimos 15 años se puede observar un crecimiento de 21 mil trabajadores en condición de subcontratación.

“Hay un crecimiento significativo en la última década, la situación ha sido muy diversa, en Madero hay menos casos de outsourcing, el cual tiene 33 mil nuevos empleos de los cuales 1,980 son subcontratados”, advirtió el Dr. en Economía, Jorge Alberto Pérez Cruz, catedrático de la Universidad Autónoma de Tamaulipas.

Destacó que Altamira es el municipio que más tiene outsourcing, con 14 mil 586 trabajadores, le sigue Tampico con 11 mil 495 puestos de trabajo en esas condiciones.

“Es un tema importante el que haya crecido la subcontratación, lo cual ha estado afectando las condiciones laborales de los trabajadores, esto ha sido un mecanismo que las empresas han utilizado históricamente, si revisamos los antecedentes encontraremos que esta figura se creó porque era una forma de hacerlas más competitivas, sobre todo en tiempos de crisis, por el esquema de contratación que existía, que era rígido y donde se daban contratos indefinidos, si se llegaba a una situación de crisis o de recesión las empresas difícilmente podían reducir su planta de trabajo, y con esta reforma que se hace en México se veía en esta opción una oportunidad para poder responder a la cri-



CORTESÍA UNE

sis económica”. Reconoció que a lo largo del tiempo, se comenzó a desvirtuar este mecanismo, porque se vio la oportunidad de que las empresas tuvieran una menor carga fiscal en cuanto a las aportaciones que hacían a los trabajadores, y en el reparto de utilidades, sobre todo cuando no se pertenece a una empresa como trabajador y esa empresa genera utilidades entonces no se le entregan, porque realmente no se trabaja ahí aunque se esté desarrollando alguna actividad.

Agregó el especialista que muchas empresas veían la posibilidad de ampliar las utilidades haciendo una contratación outsourcing y de esa manera no tenían que compartir las utilidades de la empresa con su trabajador.

“Es decir, que si te dedicas al calzado tal vez la seguridad o la limpieza podía ser sub-

contratada pero ya poner trabajadores subcontratados en el proceso de calzado, ya no es correcto, porque se está quitando la responsabilidad a las empresas de poder dar a los trabajadores esas garantías, que son sujetas por la ley”.

Resaltó Pérez Cruz que con la reforma no se acaba el outsourcing, sólo se está regulando, la subcontratación puede darse en las empresas, pero sólo en la parte del proceso que no es sustancial a la actividad de la empresa y tendrá una proporción específica, no puede ser más del 40% de trabajadores.

“Es una medida que regula que las empresas no sigan haciendo uso en todos los procesos de la empresa, esto sin duda representa una oportunidad que beneficia a los trabajadores y va a generar un mayor impacto en sus condiciones de trabajo”.

## Grupo Dynasol, uno de los líderes mundiales en los mercados del hule sintético y hule químicos

Grupo Dynasol es una empresa líder a nivel mundial en el mercado de hule sintético y hule químicos. Su capacidad instalada coloca a la organización dentro de los 10 principales productores.

El resultado de la alianza entre Repsol y Grupo KUO en 1999 es un equipo de profesionistas de diferentes nacionalidades. Actualmente la empresa tiene seis centros de producción y 2 centros de investigación y desarrollo ubicados en España, México y China. Nuestra fuerza de ventas se encuentra en México, EE. UU., España y China; esto facilita tener una visión 360° de nuestros clientes globales y un mayor conocimiento de las tendencias de consumo de cada región.

La misión de Grupo Dynasol es ser un proveedor de soluciones diferenciadas para el mercado de elastómeros a través de la tecnología, la innovación y un excelente servicio, de forma segura y respetuosa con el medio ambiente y creando valor sostenible para sus clientes.



**80**

**Países**

De los que vienen sus clientes

**900**

**Clientes**

A los que le da servicio

**250**

**Productos**

SBR, NBR, SSBR, SBS, SEBS, Químicos

**275,000**

**Toneladas**

Anuales producidas por Grupo Dynasol

**700**

**millones USD**

Ventas Anuales En Grupo Dynasol



### Su compromiso

El uso del hule sintético producido por Grupo Dynasol contribuye a la reducción el consumo energético, reducción de emisiones de CO2, reducción de huella de carbono gracias al uso de energías renovables, procesamiento de reciclado de poliolefinas y a incrementar la vida útil y desempeño de los productos en los que se incorpora, mejorando sus propiedades.

En todos los entornos geográficos en los que opera, la Sostenibilidad es un factor prioritario en el que basa tanto sus operaciones como el desarrollo de nuevos productos. Su compromiso es la protección del medio ambiente a través de una gestión responsable de recursos naturales, con el fin de contribuir a maximizar su disponibilidad y calidad para las futuras generaciones.

### Sus Instalaciones

Grupo Dynasol cuenta con **6 Centros de Producción** y **2 Centros de Investigación y Desarrollo** de nuevos productos en el mundo, ubicadas en :

#### Industrias Negromex / IGSR

**1 Centro de Producción en Altamira,**  
Tamaulipas, México

**Capacidad de producción total:**  
130,000 ton/año de SBR y NBR.

**1 Centrote Producción en Nanjing**  
Provincia de Jiangsu, China.  
(Joint Venture)

**Capacidad de producción total:**  
30,000 ton/año de NBR.

**Nuestros mercados principales:**  
Neumáticos, renovado de neumáticos, automotriz, sellos, alfombras, sellos FDA, cintas transportadoras, goma de mascar, mangueras, rollos, aisladores, plásticos, fricción, artículos técnicos, adhesivos, zapatos, piezas.

#### Dynasol Elastómeros/ LND

**1 Centro de Producción en Altamira,**  
Tamaulipas, México  
**1 Centro de Producción en Santander,**  
España.

**Capacidad de producción total:**  
Altamira 110,000 ton/año de SSBR y SBS  
Santander 120,000 ton/año de SBS y SEBS.

**1 Centro de Producción en Panjin,** Provincia  
de Liaoning, China. (Joint Venture)

**Capacidad de producción anual**  
110,000 ton/año de SBS y SSBR.

**Nuestros mercados principales:**  
Modificación de asfalto, adhesivos, sellos, modificación de polímeros, compuestos termoplásticos, suelas de zapatos, artículos vulcanizados industriales.

#### General Química

**1 Centro de Producción en Zubillaga,**  
Lantarón, ubicada en la provincia de  
Álava, España.

**La capacidad de producción total:**  
30,000 ton/año de diversos tipos de  
productos químicos para hule, tales  
como acelerantes, antioxidantes, entre  
otros materiales industriales.

**Nuestro mercados principales:**  
Neumáticos, tubos, mangueras, cables  
de piezas técnicas de hule,  
recubrimientos de látex, calzado,  
productos agroquímicos y colorantes.

#### Centros de Investigación y Desarrollo de nuevos productos

**Laboratorios de I+D+i**  
1 en Altamira Tamaulipas, México.  
1 en Santander, España.

Capacidades técnicas en todo el mundo:  
Europa, América, Asia.  
Aplicaciones y soporte al cliente.  
Apoyo a la Investigación y Desarrollo en  
la comercialización de nuevos productos.

**Para más información, consulta nuestras  
Redes Sociales:**

<https://dynasolgroup.com/es/grupo-dynasol-es/>  
<https://ar.linkedin.com/company/grupo-dynasol>

# ENERGÍAS RENOVABLES CON EL VIENTO EN CONTRA

LAS INVERSIONES EN  
ENERGÍAS RENOVABLES  
SE ESTÁN RETRAYENDO  
POR LOS CAMBIOS EN LAS  
LEYES MEXICANAS, EL  
ATRACTIVO GANADO SE  
EMPIEZA A DISOLVER

TERESA MACÍAS

La generación de energía limpia en México había estado desarrollándose con crecimientos importantes y una atracción de inversiones para parques eólicos y solares, México era un referente internacional en la generación eléctrica mediante estas tecnologías. Luego vinieron cambios en la legislación y se aprobó la Ley del Sistema Eléctrico en México que representa un paradigma para las compañías que venían desarrollando proyectos e inversión en el país.

Al momento hay 400 amparos interpuestos contra esta Ley en México, reveló Leopoldo Rodríguez, presidente de la Asociación Mexicana de Energía Eólica (Amdee).

Las energías renovables en el país no cuentan con el viento a favor, políticamente hablando, han enfrentado trabas desde el gobierno federal.

Para Germán Campero, presidente de la

Asociación Nacional de Energía Solar (Anes) en Tamaulipas, los inversionistas del sector de las renovables se han ido a otros países por la falta de certeza jurídica en México.

“Todas las acciones de esta administración repercutirán en gastos innecesarios por amparos y sanciones que tendrá que pagar el gobierno federal”.

La Anes reportó que las reglas cambiaron para las grandes plantas solares que califican para el Mercado Eléctrico Mayorista (MEM), más no para la generación distribuida a menor escala (paneles solares en Pymes o viviendas), advirtió.

“Muy pocas empresas les siguen apostando a que van a poder, éramos el país número uno en energía solar, pero las inversiones ya se fueron a Chile, Argentina o Colombia que está siguiendo los pasos de México. Colombia se está disparando como atractivo para inversionistas, ya no somos la primera opción para ellos”, puntualizó Campero.



JOSÉ LUIS TAPIA

# 13

**MMDD** de inversión en el país por las renovables

# 13

**PARQUES** eólicos en Tamaulipas

# 16

**MIL EMPLEOS** genera esta industria

# 3,100

**TURBINAS** instaladas en el país

# 14

**ESTADOS** con parques eólicos y solares



CORTESÍA AMDEE

LEOPOLDO RODRÍGUEZ, PRESIDENTE NACIONAL DE LA ASOCIACIÓN MEXICANA DE ENERGÍA EÓLICA.





**PINTURAS PRISA**  
PINTA BIEN TU VIDA

# SOLUCIÓN TOTAL Y DE CALIDAD PARA LA INDUSTRIA



Consolidados como un proveedor confiable, con más de 40 años siendo líderes en fabricación y distribución de productos diseñados para cumplir las necesidades de mantenimiento, manufactura y producción en las diferentes industrias, como fábricas procesadoras, refinerías, instalaciones petroleras y desarrollos especiales.



## PISOS INDUSTRIALES



## ESMALTES



## VINÍLICAS-ACRÍLICAS

### VISÍTANOS EN NUESTRAS SUCURSALES

Sucursal Universidad  
Blvd. Adolfo López Mateos No. 601,  
Esq. Av. Universidad Col. Las Américas,  
CP. 89420 Cd. Madero, Tamaulipas.

Sucursal Divisoria  
Carretera Tampico, Mante No. 810,  
Col. Ganadera, CP. 89605  
Altamira, Tamaulipas.



☎ 833 181 1304 | | pinturasprisatampico



CORTESÍA API

# AGUA

# LA GRAN PRIORIDAD

## PARA EL DESARROLLO ECONÓMICO

LA INDUSTRIA EN  
ALTAMIRA CONSUME 40  
MILLONES DE METROS  
CÚBICOS AL AÑO QUE  
REPRESENTAN 15% DEL  
TOTAL DEL LÍQUIDO  
DISPONIBLE

**TERESA MACÍAS**

**E**l agua ha sido el gran tema de 2021, no solo por su importancia para la vida de los habitantes de Tamaulipas y de México, sino porque debido al calentamiento global se ha tornado como un bien en peligro de extinción. El tema es trascendente para habitantes y sectores económicos, por ello es considerado prioridad del Consejo de Instituciones Empresariales del Sur de Tamaulipas, (CIEST).

“Como clientes somos usuarios del agua, todas las industrias de la región del sur de Tamaulipas tienen una concesión ante la Comisión Nacional del Agua (Conagua) para tener permiso de extraer agua de las aguas nacionales, evidentemente es un recurso de alto valor para las industrias”, consideró Salvador Salazar, gerente de la Asociación de Industriales del Sur de Tamaulipas, A.C. (AISTAC).

En este momento el problema de dicho elemento, además de la disponibilidad por la falta de lluvias, es la falta de infraestructura donde se requieren fuertes inversiones.

“Al ser concesionarios del servicio nos corresponde hacer los pagos procedentes, como las tarifas que se establecen en la Ley Federal de Derechos que en la zona es de disponibilidad 2, es decir de poca disponibilidad; siempre hemos sostenido la tesis de que en esta región sí se tiene disponibilidad, una cosa es que no la cuidemos, pero la disponibilidad existe”, refirió el entrevistado.

Sin embargo, la prioridad mayor es que haya agua para “brincar” la temporada de estiaje, hasta que las lluvias lleguen a los volúmenes que correspondan.

“Entendemos que primero está la comunidad, que la sociedad no se quede sin agua, pero se podrían conservar las dos condiciones, que haya agua para la comunidad y para la industria; y también para la agricultura que consume más agua”, consideró.

La industria en Altamira solo consume 15% del agua existente, son entre 35 y 40 millones de metros cúbicos al año lo que toma la industria, si se compara con el agua que llega por el río que se estima en dos mil 400 millones de metros cúbicos al año, se tiene que la industria utiliza menos de 2% de este flujo.

“La industria no es el problema, no se trata de pedirle a la industria que deje de consumir, diferente es corregir la infraestructura, el tema es delicado, hay que darle altísima prioridad, en otras zonas del país también lo están padeciendo”, sostuvo el gerente de la AISTAC.

Agregó: “Si hubiéramos actuado a tiempo no tendríamos por qué pasar por esas condiciones. Una de las fortalezas de la zona es el agua, los inversionistas de propia voz nos dicen que escogieron Altamira, entre otras cosas, por la disponibilidad de agua, de gas y de electricidad; son factores fundamentales para cualquier industria, es una fortaleza que se tiene al igual que el puerto de Altamira, junto con las universidades que generan talento y los proveedores locales que tienen ya la cultura de trabajo, pero lo medular es el agua”.

Sin este vital elemento simplemente la industria no estaría aquí, “ni pensarían en venir si supieran que no hay agua. Hagamos –como sociedad– lo que nos corresponde, un llamado a la autoridad para que dé una categoría de alta emergencia a este tema del que dependemos todos”.

# DATOS

Los problemas de disponibilidad se deben a la falta de inversión federal.

- 20 mdp aplicará Conagua en obras de contención de agua.
- 80 mdp cuesta el proyecto total de reparación del dique El Camalote.
- 2,400 millones de metros cúbicos al año se reciben de agua en la zona.
- 15% del agua es para la industria.



VLADIMIR MEZA



VLADIMIR MEZA

El agua para la industria es uno de los motivos para decisiones de inversión; empresas de Altamira han participado como parte de la solución

FOTOS CORTESÍA: AISTAC



SALVADOR SALAZAR HERRERA, GERENTE DE LA AISTAC.



FOTOS: CORTESÍA GOBIERNO DE TAMAULIPAS

# TAMAULIPAS LA GRAN OPCIÓN DE NEGOCIOS

SE CONSOLIDA COMO EL SEGUNDO ESTADO MÁS ATRACTIVO PARA INVERTIR EN MÉXICO, SEGÚN DELOITTE Y EL IMCO

TERESA MACÍAS

**T**ras el azote de la pandemia, Tamaulipas recupera el ritmo de crecimiento económico y al cierre del primer semestre del 2021 hay una tendencia al alza. El estado se ubica en el Top Ten de atracción de inversión extranjera directa en el país, con 400 millones de dólares en 2021.

“Están llegando solicitudes al comité de incentivos y eso es una buena señal, tanto en la atracción de capitales como para la generación de nuevos empleos”, afirmó el secretario de Desarrollo Económico de Ta-

maulipas, Carlos Alberto García González.

En la cartera de proyectos potenciales para nuevas inversiones, existen de los sectores de energía, químico, industrial y plásticos.

García González recordó que la actividad económica estatal en el cuarto trimestre del 2020 mostró un crecimiento de 2%, lo que ubica al estado en el octavo lugar nacional en inversión extranjera directa.

“Somos la segunda entidad del país para realizar negocios, de acuerdo con el indicador de ambiente de negocios elaborado por Deloitte y en el indicador de recuperación económica estatal del Insti-

tuto Mexicano para la Competitividad, que reveló que Tamaulipas mostró un nivel de superación alta, y que avanzó del tercer al segundo lugar nacional en el último trimestre del 2020”.

Parte de la estrategia para la recuperación económica es la entrega del apoyos económicos y prórrogas de pago de 3 meses para los beneficiarios de crédito en inversión Tamaulipas.

“Al mes de mayo de 2021 en los programas de Microcrédito y Empresariales de Inversión Tamaulipas se entregaron 2 mil 369 créditos por 45.2 millones de pesos, que contribuyeron a la creación de mil 465 empleos y la consolidación de mil 719 empleos”, aseguró.

En el renglón del comercio se apoyó a 7 mil 881 comerciantes con un monto de 23 mil 643 pesos en el programa Comerciantes TAM.

Como parte de la reactivación de la economía se presentaron los programas Gastronomía a Domicilio TAM en el que se benefició a 150 empresas, además del Centro Comercial Digital.

## ENERGÍA LIMPIA, TURISMO Y SALUD

En menos de cinco años, Tamaulipas se ubicó en el tercer lugar a nivel nacional con la mayor contribución de la capacidad instala-



da de fuentes limpias y renovables. Pasó de uno a 13 parque en operación y de generar 54 MW al inicio de la administración a hoy producir más de 1710 MW.

En turismo los resultados son evidentes, en 2016 derivado de la inseguridad que prevalecía solo visitaron el estado 4.8 millones de personas y hasta antes de la pandemia se estableció un récord con poco más de 9 millones de turistas, lo que da la oportunidad de diversificar la oferta turística, además de la promoción de las playas, turismo gastronómico, cinegético y pesca deportiva.

El 2020 será difícil de olvidar ante la propagación del Covid-19 que hizo necesario emprender acciones inmediatas.

“Nos enfocamos en aplicar estrategias de contención, activando y mejorando los sistemas de respuesta de emergencia, aumentando la capacidad de realización de pruebas y la atención a los pacientes.

Adaptamos hospitales, asegurando espacio, suministros y personal necesarios. Se invirtieron más de mil millones de pesos en infraestructura, equipo e insumos médicos, así como la construcción de 8 Hospitales Covid-19” dijo el gobernador de Tamaulipas, Francisco Javier García Cabeza de Vaca.

Se instaló el Comité Estatal para la Seguridad en Salud del Estado de Tamaulipas, que determinó suspender actividades escolares, limitó el acceso a las playas, suspendió actividades en centros recreativos, salones de eventos, balnearios, salas de cines, eventos masivos y mayores de 20 personas.

De acuerdo con el Consejo Nacional para la Evaluación de la Política de Desarrollo Social (Coneval), Tamaulipas se colocó como la entidad que más programas y acciones implementó para atender los efectos de la contingencia y más del 25% de las acciones fueron de nueva creación.



## DATOS

- 400 mdd en inversión extranjera directa en 2021
- 2 lugar en atractivo para invertir en México
- 2,369 créditos en 5 meses a microempresas
- 210 empresas fueron capacitadas para vender en línea.

### ORIGEN DE LAS INVERSIONES

- Estados Unidos
- España
- Países Bajos
- Australia
- Canadá
- Italia

### INVERSION EXTRANJERA

- Fuente: Secretaría de Economía Federal
- Del 4° trimestre de 2016 al 1° trimestre de 2021 el flujo fue de 6,257.7 millones de dólares
- 4.2% del total nacional
- 8vo lugar nacional
- 4° de los estados de la frontera norte

### PIB

- 2.0% de aumento
- 4° lugar nacional
- 1° lugar de los estados fronterizos.



# CON RESILIENCIA INDUSTRIAS AFRONTAN LOS TIEMPOS DEL COVID-19

CON RETOS QUE SACARON LO MEJOR  
DE LA GENTE EN LA INDUSTRIA,  
COLABORACIÓN Y EMPATÍA CON LAS  
NECESIDADES DE LOS HABITANTES DEL  
SUR DE TAMAULIPAS EL SECTOR SE  
MANTUVO Y AVANZA

**TERESA MACÍAS**

La llegada de la pandemia trajo una serie de retos para la industria en Altamira, donde se concentra más de 70% de la petroquímica del país. En el corredor industrial de la zona sur de Tamaulipas las empresas afrontaron el Covid-19 de forma responsable, con una visión humana, poniendo en primer lugar la seguridad de sus colaboradores y sus familias.

Hoy, con una capacidad resiliente se han adaptado a este nuevo entorno, esforzándose por recuperar parte de lo perdido desde que inició el embate del virus llegado

de otras latitudes.

El presidente de la Asociación de Industriales del Sur de Tamaulipas (Aistac), Fernando Ramírez Rosas en entrevista para #SomosIndustria, aseguró que prácticamente todos los afiliados fueron calificados como empresas esenciales.

“No hubo prohibición de continuar en el trabajo. Si se analiza veremos que la industria del plástico, papel, envase de los alimentos y productos médicos que se requieren en una situación de pandemia tomaron un papel importante; sabemos que los insumos a hospitales tienen que ver con todo lo que nosotros proveemos como materia prima a los



CORTESÍA AISTAC

Fernando Ramírez Rosas,  
presidente de la Asociación  
de Industriales del Sur de  
Tamaulipas.

sectores alimenticio, médico e higiene”, dijo.

Ante el desafío de la pandemia, las industrias en Altamira implementaron protocolos como medidas de control en el ingreso del personal a las plantas, pasillos sanitizadores, gel antibacterial, cubrebocas, careta,



tapetes desinfectantes, puntos de lavamanos en diferentes sitios, sanitización profesional en diferentes áreas, barreras físicas en comedores y se trazaron más rutas de transporte para evitar que los trabajadores tuvieran que transbordar para llegar su trabajo.

“Enfrentamos la pandemia con actitud y compromiso, además de responsabilidad y mucha creatividad; se le dedicó mucho tiempo a tratar de contrarrestar y poner barreras, aunque ninguna era suficiente para la industria, implementamos las restricciones que definió la Secretaría de Salud que hizo un papel muy bueno y nosotros incluimos otras”, señaló el presidente de Aistac.

Al personal vulnerable -mayores de 60 años, hipertensos y embarazadas- los enviaron a casa con goce de sueldo y les dieron seguimiento médico. Mientras que se imple-

mentaba el trabajo en casa entre personal administrativo, a quienes apoyaron con computadoras y celulares.

“Una de las salvaguardas que teníamos era evitar el contacto y si se tiene a todo el staff en planta se pone en riesgo a mucha gente, la base administrativa se fue a trabajar a su domicilio, solo se quedaron los esenciales en operación”.

### IMPACTO ECONÓMICO DE LA PANDEMIA

La llegada del coronavirus fue un evento inédito con efectos globales en la contracción en la economía, más fue cuidar la salud de los colaboradores y su familia lo fundamental.

“Ese punto fue para nosotros la prioridad, así como la preservación del empleo”, dijo Ramírez Rosas, quien destacó que mu-

chas de las empresas de la zona tuvieron severas afectaciones en el tema económico y algunas cerraron.

Afortunadamente la industria se determinó como esencial y siguió operando, sin embargo, hubo países donde cerraron puertos y el comercio internacional se vio afectado.

“Con la buena administración y el nivel que tienen las empresas en las industrias que sí compiten con el primer mundo y nuestro personal que también está preparado, logramos salir adelante, no hubo una sola empresa que se viera afectada y se mantuvo el ingreso de las personas, no se dieron esas liquidaciones que ocurren cuando hay una crisis económica, sin duda todos cerramos filas, por ello es importante dar un reconocimiento a todos nuestros trabajadores y a sus familias”, enfatizó.

### PERSPECTIVAS PARA EL SEGUNDO SEMESTRE

Pese al embate que representó el 2020 con la incertidumbre provocada por la pandemia, el cierre por falta de personal de plantas productoras de Estados Unidos que generan las materias primas para la industria, puertos cerrados en Asia y otros lugares del mundo que limitaron pudieran llegar los productos, la perspectiva para el sector en 2021 es buena.

“En la primera mitad del año -2020- no hubo los beneficios que se esperaban, sin embargo el cierre fue bueno, muchas de las empresas recuperaron gran parte de lo que no se había logrado, prácticamente la mayoría recuperó su objetivo y en el arranque de este año hay mayor actividad económica, hoy estamos en un incremento”, precisó.

El puerto de Altamira tiene un incremento de 16% de su volumen en carga respecto a

## La AISTAC integra a las empresas de petroquímica más importantes del sur de Tamaulipas.

los cuatro meses del año anterior, por lo que la perspectiva para el segundo semestre es buena, debido a que las empresas están teniendo requerimientos de sus productos.

El trabajo actualmente es a toda capacidad, “a lo mejor restringidos en materias primas por lo que ocurrió en Estados Unidos en la última temporada de invierno que se tuvieron bajas temperaturas y cerraron plantas dejando de abastecer a la industria, es algo de lo que apenas Estados Unidos está saliendo y a nosotros nos deja un rezago en la entrega de producto terminado para los consumidores en el mundo, ya que más de la mitad de la producción generada aquí se mandan al extranjero”.

Sobre las inversiones planeadas para la parte industrial en Altamira, el presidente de la Aistac consideró que si se tuvieron inversiones pausadas que se irán retomando.

“Realmente vienen más, lo que se ha escuchado es que vienen muchas inversiones, es una realidad; lo que tenemos que trabajar nosotros es no tener situaciones que puedan afectarnos y ver cómo atraer inversiones. Siempre que tengo oportunidad de hablar con autoridades les comento que somos un equipo, porque ellos tienen que poner el terreno fértil para que sea atractiva la zona y nosotros como industriales tenemos que salir en la búsqueda de nuevos proyectos”, finalizó el representante del sector.



# ALTAMIRA

## LÍDER EN INVERSIONES

EL DINAMISMO ECONÓMICO  
E INDUSTRIAL ES CONTINUO,  
LA LLEGADA DE NUEVAS  
INVERSIONES EN 2021 ES  
PRUEBA DE LA CONFIANZA EN  
ALTAMIRA

### EN NÚMEROS...

- **269 mil 790** habitantes hay en Altamira
- **2 mil 854 mdp** en inversiones privadas
- **12 países** y sus inversionistas han confiado en el municipio
- **111% ha crecido** su población en los últimos 20 años
- **2 Centros** de Investigación se ubican en Altamira: el CICATA-IPN y el Centro de Petroquímica del Tec de Madero
- **5 Instituciones** de educación superior están en Altamira: El Instituto de Estudios Superiores de Tamaulipas (IEST), el Tecnológico de Monterrey, la Universidad Politécnica de Altamira, la Universidad Tecnológica de Altamira y el Instituto Tecnológico de Altamira.

#### TERESA MACÍAS

El municipio de Altamira continúa con el atractivo para atraer inversiones privadas, en los últimos dos años ha recibido 2 mil 854 millones de dólares en los sectores industrial, comercial, y de desarrollo habitacional.

En proyectos como el de ampliación de terminales de usos múltiples, habilitación de terminales de hidrocarburos, la construcción de plataformas, metalmecánico, así como nuevas plantas de cogeneración de energía, y en tiendas de autoservicio.

Tan solo en licencias de construcción se tiene registro de inversiones por 196 millones de pesos, en 253 licencias de las cuales 138 son de desarrollo habitacional, 75 de ellas para el giro comercial y 40 licencias de giro industrial, reveló la Secretaría de Desarrollo Económico de Altamira.

“Altamira cuenta con las condiciones de competitividad necesarias para quien desee invertir, ofreciendo un capital humano altamente calificado y especializado en las principales actividades industriales de la zona”, dio a conocer la alcaldesa de Altamira, Alma Laura Amparán Cruz.

El municipio se ha consolidado en la vanguardia, como uno de los que cuentan con mayor captación de inversión extranjera directa en Tamaulipas.

Durante el 2020, la inversión extranjera directa en Tamaulipas alcanzó los 688



ALMA LAURA AMPARÁN CRUZ, ALCALDESA DE ALTAMIRA.

millones de dólares, con capitales de países como: Alemania, Arabia Saudita, Bélgica, Canadá, Chile, Colombia, Corea del Sur, España, Estados Unidos, Francia, India, Japón, y Países Bajos.

Ofrece los salarios más competitivos de todo el estado con un promedio de 511 pesos al día, colocándolo en el lugar 16 de

los municipios de México con mejor media salarial.

También destina el mayor porcentaje de presupuesto a programas sociales, al igual que a la ampliación en la cobertura de los servicios públicos, siendo el municipio que presenta el menor costo de burocracia municipal en todo el estado de Tamaulipas.

FOTOS CORTESÍA AYUNTAMIENTO DE ALTAMIRA.



Se estima que Altamira pueda liderar en los siguientes 5 años el nivel de población regional.



25 Años ofreciendo las mejores soluciones a fabricantes muebleros y al constructor.



# MADERERÍA LA SELVA

1995

MADERA.FERRETERÍA.HERRAJES.PINTURA

Te ofrecemos:

- /// Venta de madera de pino y cedro para muebles, construcción y medida especiales.
- /// Triplay en diferentes espesores.
- ◆ Fórmica
- ◆ Exhibipanel
- /// Herrajes para muebles.
- 🪴 Barnices, solventes y adhesivos.
- /// Lámina galvanizada y de cartón.
- 🔧 Herramientas para el carpintero.
- 🔧 Ferretería en general.

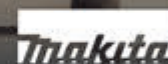
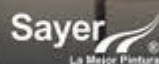
¡Y mucho más!

¡Llámanos o visítanos!

☎ (833) 311 5568

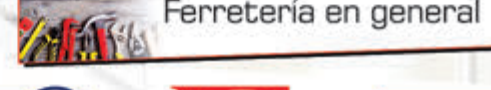
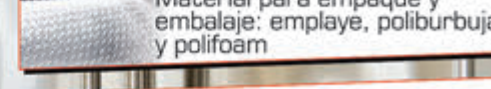
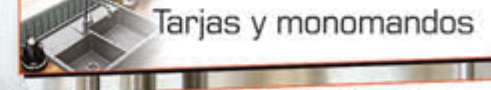
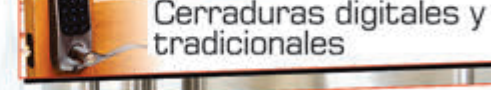
📍 (833) 212 0537, (833) 212 3604 y (833) 212 5301

📍 Héroes del Cañonero 708 Ote. Zona Centro, Tampicó, Tamaulipas.



¡Somos especialistas en herrajes para tus muebles!

Encuentra con nosotros:



📍 FH Fórmicas y Herrajes 📞 833 851 7412 📠 833 213 9380 y 213 8969 📍 Av. Ayuntamiento 2904, Col. Lauro Aguirre, Tampicó, Tamaulipas



EDICIÓN ESPECIAL

#SOMOSINDUSTRIA

JULIO 2021

17

# TAMAULIPAS

# EL DINAMO DE MÉXICO

ES EL SEGUNDO ESTADO EN MÉXICO EN GENERACIÓN EÓLICA, Y CONCENTRA 3,000 MDD EN PARQUES EÓLICOS

TERESA MACÍAS

Tamaulipas ha desarrollado su potencial energético promoviendo ante las compañías las bondades naturales del estado. Actualmente hay en operación 13 parques eólicos en 5 municipios del estado, que generan 1,710 megawatts de energía verde que evita la generación de 2.4 millones de toneladas de CO2 a la atmósfera.

Además, están en proceso 2 parques más en fase de construcción que se sumarán 315 megawatts de energía eléctrica limpia, y se ubicarán en los municipios de San Carlos y Reynosa.

Se han invertido en esta industria 3 mil millones de dólares en Tamaulipas y con ello se han generado más de 2,700 empleos en la construcción de parques, operación y en la fabricación de equipos del sector eólico con plantas ubicadas en Matamoros y Altamira.

“En Tamaulipas seguimos impulsando y promoviendo acciones que contribuyan al desarrollo del sector energético, para seguir consolidándose como un estado energético por excelencia. Por medio de las alianzas estratégicas es que se promueve la inversión con organismos de cooperación internacional y en la evaluación de tecnologías alternativas como el hidrógeno verde”, detalló María Antonieta Gómez, Comisionada de Energía en Tamaulipas.

Indicó que: “Es importante cumplir con los acuerdos nacionales e internacionales de generación de electricidad con fuentes de energías limpias, así como la reducción de emisiones de gas de efecto invernadero, por lo que vemos un futuro optimista”.

Adelantó que han comenzado con la hoja de ruta de transición energética de Tamau-



María Antonieta Gómez,  
Comisionada de Energía en Tamaulipas.

# 3,000

MILLONES de dólares en inversiones de parques eólicos en el estado.

# 22

PROVEEDORES del sector energético son capacitados.

pas, que se desarrolla con la Agencia de Cooperación Alemana y con Iniciativa Climática de México, con lo que será el primer estado en tener ese documento en México para el mes de octubre de 2021.



50 AÑOS

# Soluciones Integrales en Suministro de Combustibles

Fuel Supply Integrated Solutions



Una empresa de



EMPRESA SOCIALMENTE RESPONSABLE



**PEMEX**  
Distribuidor Asociado de Productos Pemex

✉ info@distribuidorariopanuco.com [Linked](#) [in](#) [f](#) [@](#) [v](#) Distribuidora Río Pánuco [www.distribuidorariopanuco.com](http://www.distribuidorariopanuco.com)



ATENCIÓN AL CLIENTE ☎ 800 DRP HOLA 377 4652



EDICIÓN ESPECIAL

#SOMOSINDUSTRIA

JULIO 2021

19

## CORREDOR INDUSTRIAL

# CRECIMIENTO CONSTANTE

HAY DISPONIBLES MIL 780 HECTÁREAS EN EL  
CORREDOR INDUSTRIAL PORTUARIO PARA LA  
LLEGADA DE NUEVAS INDUSTRIAS Y EMPRESAS  
DE LOGÍSTICA Y CONSTRUCCIÓN

# 40

**EMPRESAS** de inversión  
nacional y extranjera

# 34

**MIL** empleos directos e  
indirectos

# 40%

**DEL** PIB de la región los  
genera el complejo in-  
dustrial y portuario

# 11%

**DEL** PIB estatal se ge-  
nera desde Altamira

continentes. La primera industria que llegó a Altamira fue en 1959 con Dupont, hoy conocida como Chemours, líder en la producción de dióxido de titanio, es la única planta en su tipo en América Latina.

Después se instalaron empresas como Negromex (Grupo Kuo), que fabrica hule sintético, cuenta con una terminal desde la que recibe el butadieno para fabricarlo. Además de Petrocel, que produce PTA y PET, que provienen del paraxileno, propileno y ácido acético. El Puerto de Altamira registra una derrama económica de más de 57 mil millones de pesos al año, que equivalen al 40% del Producto Interno Bruto de la zona conurbada de Tampico, Madero y Altamira y al 11% del PIB en Tamaulipas, por lo que 1 de cada 10 pesos que produce el estado de Tamaulipas es generado por empresas del complejo industrial portuario de Altamira.

Los empleos que se generan suman 43 mil directos e indirectos, lo que significa que 15 de cada 100 personas que trabajan en el sur de Tamaulipas tienen una relación laboral con el Puerto de Altamira.

Durante el 2020 se aterrizaron 336 millones de pesos en inversiones privadas en las empresas instaladas en el complejo industrial portuario de Altamira.

### POTENCIAL ENERGÉTICO

El complejo industrial portuario de Altamira ha desarrollado una fuerte influencia en la generación de energía eléctrica en México, ya que cuenta con 7 centrales de ciclo combinado de las empresas Mexichem, Iberdrola y Electricidad Águila; además de 4 centrales termoeléctricas convencionales de las empresas Akra Polyester, México Carbon Manufacturing y Petrocel.

Así mismo de 4 centrales de turbo gas de las empresas Enertek, Absormex, Styrolution y Tractebel, así como una central de combustión interna de la empresa Posco y 3 centrales de cogeneración eficiente de Iberdrola y Energía MK KF.

#### TERESA MACÍAS

**E**l complejo industrial portuario de Altamira ha sido desarrollado en un total de 9 mil 500 hectáreas, donde hay espacios que rodean al puerto y cuenta con un alto potencial para los negocios con alta rentabilidad.

De acuerdo con información de la Administración Portuaria Integral, actualmente hay 5 mil 098 hectáreas que conforman la zona de desarrollo industrial y 3 mil 075 hectáreas destinadas para el recinto portuario, y mil 422 hectáreas dedicadas al cordón ecológico, están disponibles de desarrollo mil 780 hectáreas para empresas, y almacenamiento.

El de Altamira es el clúster petroquímico privado en el país más importante, cada año se producen 2.3 millones de toneladas anuales de materiales que suministran al mercado nacional, abastece del 30% de la producción de petroquímicos, tales como: hules, negro de humo, resinas termoplásticas, pigmento blanco, D.M.T., polipropileno, A.B.S. y P.V.C.

Las 40 industrias instaladas en el corredor de Altamira, con una inversión instalada de más de 6 mil millones de dólares, representan el 70% de la capacidad de producción en México en este rubro.

Los insumos que requiere la industria en Altamira son butadieno, estireno, cloruro de vinilo, acrilonitrilo, monoetilglicol, ácido acético, ciclo hexano, propileno, paraxileno, coque de petróleo y gas natural licuado.

Mientras que lo que se produce en el clúster petroquímico de Altamira se vende en México y también se envía a 55 países en 5

JOSE LUIS TAPIA



VLADIMIR MEZA

La producción petroquímica desde Altamira representa 70% de la capacidad del país

JOSÉ LUIS TAPIA

VLADIMIR MEZA



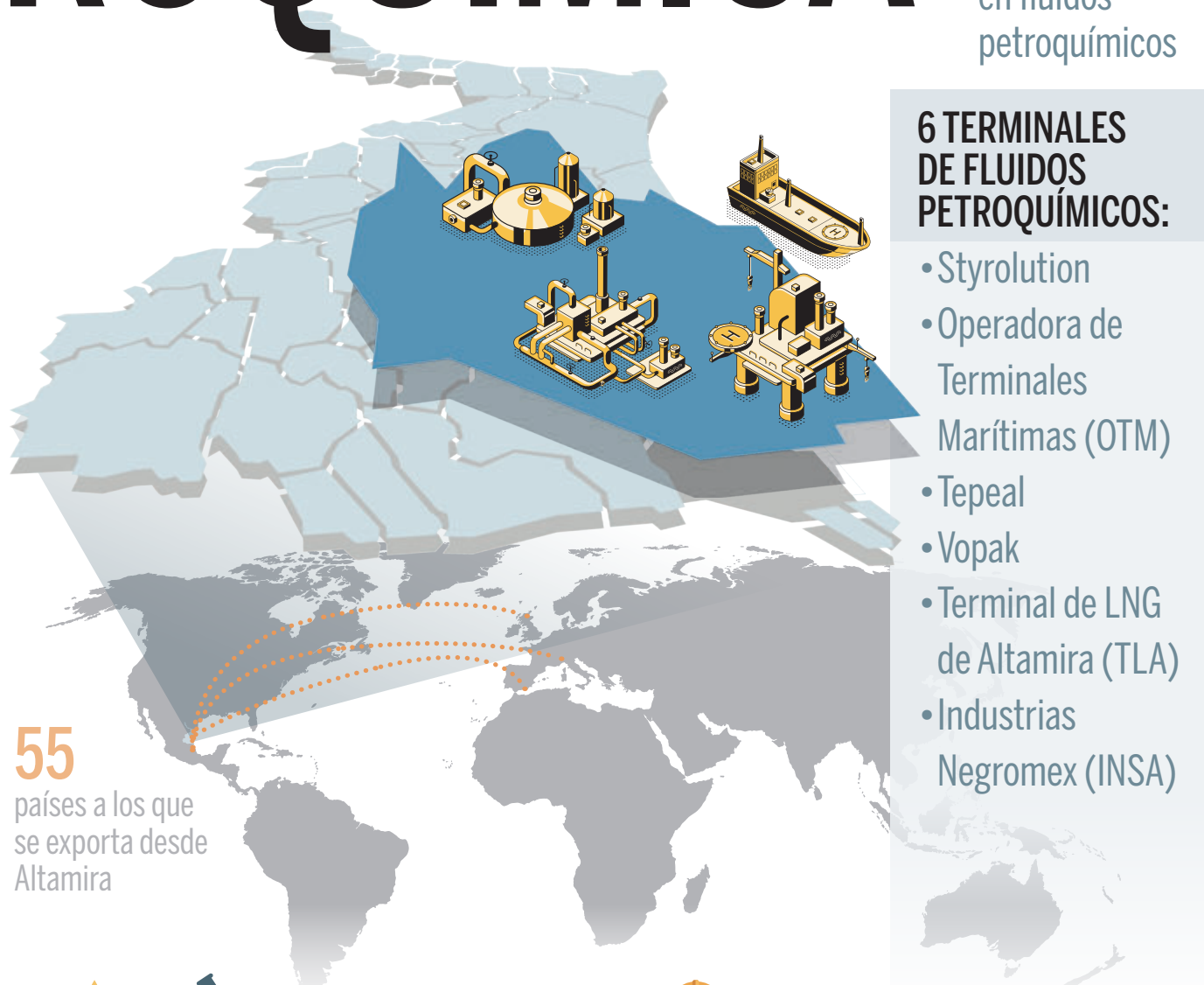
# LA PETROQUÍMICA



1er lugar  
en fluidos  
petroquímicos

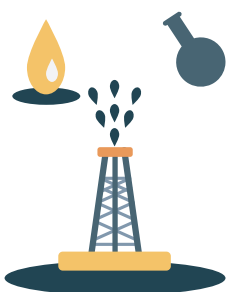
## PETROQUÍMICOS QUE SE PRODUCEN EN ALTAMIRA:

- Dióxido de titanio: se usa en el pigmento blanco para pinturas, plásticos y tinte para textiles e impresión.
- Policloruro de vinilo (PVC): para la edificación, el cuidado de la salud, automóviles, tuberías, revestimiento y bolsas de sangre, etc.
- Ácido tereftálico (TPA): para producir PET que se usa para las botellas de plástico y recubrimientos.
- Polipropileno: en textiles, envases, dispositivos médicos, material de laboratorio y componentes automovilísticos.
- Hule sintético: se usa para textiles, en neumáticos, suelas de zapatos, mangueras y en empresas automovilísticas.
- Polietileno tereftalato (PET): para envases de refrescos, protección de maquinaria, textiles, cuerdas, cinturones y refuerzo de llantas, etc.
- Aditivos plásticos: sirven para dar resistencia y adaptabilidad a los materiales.
- Fibras acrílicas: se usan para textiles y alfombras.



## 6 TERMINALES DE FLUIDOS PETROQUÍMICOS:

- Styrolution
- Operadora de Terminales Marítimas (OTM)
- Tepeal
- Vopak
- Terminal de LNG de Altamira (TLA)
- Industrias Negromex (INSA)



**30%**  
de la producción de petroquímicos en el país



**40 mil**  
empleos generados a través de la industria petroquímica



**100%**  
de la producción de hule sintético en México



**4 mil**  
Pymes suministradas en México desde Altamira



**70%**  
de la producción de resinas



**363 mdd**  
en exportaciones de la industria química en 2020

**1,000**  
empresas locales participan como sus proveedores

¡ Calidad e Innovación  nos respaldan !



- **Medicina Laboral** *Industrial / Empresarial Instituciones*
- **Check Up Médicos Laborales**
- **Ambulancias** *URGENCIAS 24 HORAS 7 DÍAS A LA SEMANA  
PARAMÉDICOS CERTIFICADOS*
- **Laboratorio de Análisis Clínicos**
- **Imagenología** *Contamos con Gabinete completo de Rayos X y Ultrasonido.*



ESCANEA ESTE CÓDIGO QR Y CONOCE MÁS DE SISOSIT

**GRUPO SISOSIT, S.A. DE C.V.**

 833 224-8263  
 833 561-9938

 Carretera Tampico - Mante  
No.602 Col. México Tampico, Tam.

 **Sisosit Tampico**  
[www.sisosit.com.mx](http://www.sisosit.com.mx)



# TAMPICO

# POLO TURÍSTICO

## QUE CRECE CON EL NORESTE DE MÉXICO



FOTOS CORTESÍA GOBIERNO DE TAMAULIPAS.

SE CONSOLIDA COMO UNA DE LAS OPCIONES DE MAYOR INTERÉS PARA EL TURISMO DE NEGOCIOS Y DE DIVERSIÓN.

PAULO MONSIVÁIS

Con más de 450 millones de pesos de inversión en infraestructura, este año se inauguró una amplia gama de atractivos en una de las áreas más hermosas de la ciudad: la Laguna del Carpintero.

El Parque Urbano de la Laguna del Carpintero ofrece un moderno complejo turístico compuesto por el malecón panorámico que rodea la laguna, mirador de cocodrilos,

punto peatonal sobre el espejo de agua, ciclovia, parque para mascotas, el jardín del arte, un recinto ferial, un pabellón ganadero, fuentes y diversas áreas de esparcimiento.

El desarrollo turístico en El Carpintero se enlaza al Paseo La Cortadura, un canal de 1.5 kilómetros de longitud y 13 metros de ancho por donde se realizan recorridos pluviales en pontones, para apreciar la fauna típica de Tampico y cuenta con diversas áreas recreativas y gastronómicas, el cual fue ganador del premio "Obra del Año" a nivel nacional.

Otro atractivo que tuvo una reconversión en este 2021 es el parque Fray Andrés de Olmos, un bello paraje en la Laguna del Chairel, que tiene áreas de esparcimiento acuáticas y fue ampliado en 2 hectáreas, donde se habilitó una zona de interpretación y convivencia natural para diversas actividades.

Esto se suma a la construcción de los nuevos mercados municipales de Tampico en un marco arquitectónico que los hace únicos en el noreste del país, por su diseño y funcionalidad, con el mejoramiento y recuperación del entorno que rodea los accesos a este centro de abastos.

Tampico ha trabajado en obras de reconversión, creando un circuito que parte de su bello centro histórico, que incluye áreas peatonales y zonas de esparcimiento con un diseño urbano que da mayor impulso a la región y genera un potencial de desarrollo consolidando a la ciudad como el polo turístico del noreste de México.



- La convivencia familiar se da en espacios seguros
- Parques, miradores, puentes, fuentes y espacios pet friendly ofrece la Laguna del Carpintero



## MUCHO QUE DESCUBRIR...

- El Parque Urbano de la Laguna del Carpintero contará con una Mega Rueda de la Fortuna, la segunda más grande en el país, construida con inversión privada.
- En el 2022 Tampico tiene programados 35 congresos y este año se realizarán en total 9 eventos de este tipo.
- El Museo del Niño es un espacio con 5 salas de exhibición, biblioteca, mediateca, taller, área de juegos, foro artístico, tienda de souvenirs y restaurante.
- El Centro de Convenciones y Exposiciones de Tampico tiene 3 salones de exhibición, 18 para convenciones con capacidad para 8,500 personas y estacionamiento techado con capacidad para más de 750 unidades.
- El Centro Cultural Metropolitano alberga el Museo de la Huasteca, un Teatro principal para 1,100 personas, un teatro experimental para 350 personas, una sala para galería, una cafetería y una librería.



# CANACINTRA UNO PARA TODOS...

DESDE HACE 80 AÑOS EL ORGANISMO HA DESARROLLADO ACCIONES ENFOCADAS EN BENEFICIAR AL SECTOR INDUSTRIAL Y TRANSFORMADOR

## MIRNA HERNÁNDEZ

La Cámara Nacional de la Industria de Transformación (Canacintra) en el sur de Tamaulipas nació hace 80 años, resultado de la visión de un grupo de empresarios, muchos de ellos asentados en ese entonces en la pujante Isleta Pérez, con el postulado de defender y representar los intereses de ese sector generador de riqueza y fuentes de trabajo. En el contexto nacional Canacintra es la cámara más importante de toda Latinoamérica, la voz de más de 53 mil industriales y una institución de interés público, autónoma, sin fines de lucro, con personalidad jurídica y patrimonio propio.

Su presidente en Tampico, Raymundo

Tamayo Rentería, resalta que en esta época atípica, causada por la pandemia, el organismo afronta nuevos desafíos y mayores retos para ayudar a superar de la recesión a las micro, pequeñas y medianas empresas con la gestión de financiamiento, estímulos e incentivos fiscales para retomar el crecimiento.

“Canacintra es generador de ideas y posturas sobre política industrial y es foro natural para el debate y la formulación de opiniones que salvaguardan la actividad, promoviendo y utilizando los esquemas para reposicionar a las empresa en el mercado interior y exterior, facilitar la integración entre las pequeñas y medianas empresas con las grandes empresas, participar con el gobierno en el diseño y divulgación de estrategias de desarrollo socioeconómico”, consideró el entrevistado para #SomosIndustria.

MIRNA HERNÁNDEZ



Son 14 sectores industriales los que conforman este organismo y van desde el agroindustrial, alimenticio, automotriz, bienes de capital, construcción, industriales técnicos, industrias diversas, médico, metálico, mueblero, papel y químico, hasta el de la tecnología de la información y comunicación, así como tecnologías verdes.

De la industria química a nivel nacional 4.5% se concentra en Altamira, como el clúster petroquímico más importante de México, ofreciendo una plataforma fundamental para el crecimiento y desarrollo de importantes cadenas industriales.

Canacintra se encuentra en un proceso de reingeniería para atraer nuevos socios y prestando nuevos servicios, además de los que ya presta como capacitación, asesorías comerciales, vinculación de negocios, estudios económicos, una amplia gama de

En la zona sur el sector de la transformación es clave y con los segmentos de productos químicos y petroquímicos genera cerca de 20 mil empleos formales.

exposiciones y convenciones para promocionar sus productos y servicios.

La delegación regional, que incluye Tampico, Ciudad Madero, Altamira, González y Aldama de la zona sur de Tamaulipas, así como Pánuco, Ciudad Cuauhtémoc y Tampico Alto en el norte de Veracruz, ofrece otros servicios como apoyos con las delegaciones de Tránsito para permisos de carga y descarga, organización de cursos, foros y conferencias, registro, beneficios e información del Sistema de Información Empresarial Mexicano, así como apoyo en la gestión para la agilización de trámites gubernamentales.



JOSÉ LUIS TAPIA

# PLATAFORMERAS RETOMAN EL RITMO PERDIDO

SE ESTIMA LA GENERACIÓN DE CUATRO MIL EMPLEOS EN DIFERENTES ETAPAS DE LA CONSTRUCCIÓN DE PLATAFORMAS PETROLERAS EN EL SUR DE TAMAULIPAS



FOTOS JOSÉ LUIS TAPIA

## TERESA MACÍAS

La construcción de plataformas petroleras está retomando su ritmo en los patios ubicados en la margen del río Pánuco y en el puerto de Altamira, luego de un 2020 que detuvo la mayoría de las actividades productivas.

Aunque mantuvieron ciertas maniobras el trabajo se vio drásticamente disminuido, sin embargo será en el segundo semestre de 2021 cuando se detone más esta producción.

En 2020 Pemex recortó contratos de arrendamiento de plataformas petroleras a

empresas privadas en 25%, lo que tuvo un impacto en la fabricación y mantenimiento de las estructuras de las que dependen cientos de empresas vinculadas a la cadena productiva ubicadas en el sur de Tamaulipas, región que concentra el mayor número de compañías dedicadas a esta actividad en todo el país.

La construcción y el mantenimiento de estas estructuras petroleras da empleo a cerca de seis mil trabajadores en el sur de Tamaulipas y norte de Veracruz, desde paíleros, tubereros, andamieros, pintores, electricistas, ayudantes y soldadores, se trata de mano de obra calificada que en varias oca-

siones ha sido exportada al extranjero.

De acuerdo con Adrián Rangel, secretario general del Sindicato de Trabajadores de la Industria Metalmeccánica, hay contratos amarrados para este año por empresas como Eseasa Offshore, Dragados Offshore, Swecomex (Cicsa) y McDermott, en conjunto se estima una generación de más de cuatro mil empleos en diferentes etapas de construcción.

“Estas compañías contratan arriba de mil personas por proyecto, sabemos que vienen proyectos en puerta y han comenzado las contrataciones”, consideró.

Empresas como McDermott, Dragados Offshore y Swecomex tienen en puerta el desarrollo de varios proyectos

## EMPRESAS

- Swecomex (Cicsa)
- McDermott
- Dragados Offshore
- Bosnor
- Eseasa Offshore
- COMMSA
- Cotemar
- ICA
- CYEMSA



**4** PLATAFORMAS petroleras iniciarán construcción este 2021.

**4,000** EMPLEOS en promedio se estima que se generen.

**6,000** EMPLEOS se generan en el sector metalmeccánico.



# MOSA

Multifuncionales y gestión documental



ADMINISTRACIÓN DE IMPRESIÓN | GESTIÓN DOCUMENTAL | VISUALES E INTERACCIÓN | SISTEMAS DE AIRE

## No solo rentes un multifuncional adquiere una solución integral en administración de impresión



Potencializa tu oficina

SHARP

KONICA MINOLTA

### TAMPICO, TAMPS.

833 224 6060 833 356 0077 ventas@mosa.mx

Esmeralda 104, Col. Petrolera Chairel, 89219, Tampico, Tamps.

### MONTERREY, N.L.

81 4780 2375 81 2950 7734

Ave. Batallón de San Patricio 109 Piso 19, Col. del Valle Oriente, San Pedro Garza García, N.L.



# MOSA LIDERAZGO

## EN POTENCIALIZACIÓN EMPRESARIAL

DESDE 1988 LA EMPRESA ESPECIALIZADA EN MULTIFUNCIONALES, DIGITALIZACIÓN Y MANEJO DE DOCUMENTOS SE HA DADO A LA TAREA DE EVOLUCIONAR PARA LOGRAR LA SATISFACCIÓN TOTAL DE SUS CLIENTES

CARMEN JIMÉNEZ

Bajo la premisa de calidad total en sus servicios, potencializar cada oficina y orientados en lograr la satisfacción del cliente, en abril de 1988 en Tampico nació Mosa, una empresa cien por ciento familiar que al día de hoy ha sabido enfrentar la evolución tecnológica de manera eficiente y con

un sello de calidad único.

“Inició como un sueño, nunca nos imaginamos a lo que llegaríamos después de 33 años. Nos sentimos orgullosos, por lo que hemos logrado, hoy en día es una empresa consolidada, experimentada en lo que hace y me da satisfacción todo lo que hemos logrado. Nos da satisfacción el empezar a incorporar la segunda generación para cederle la estafeta”, comparte Francisco Rico Vega.

El empresario describe que la juventud aporta nuevos conocimientos que hacen que la empresa siga creciendo y permanezca así en el gusto de su público al ofrecer tecnología en multifuncionales, digitalización, y manejo de documentos para oficina no solo en la zona sur de Tamaulipas sino también logrando expandirse a nivel nacional.

“Mosa en el 88 empieza con lo último de las máquinas de escribir, se atraviesan las primeras copadoras de la marca Sharp, nos toca ver nacer el fax pero, nos toca ver su fin; nace la computadora, fuimos usuarios y fuimos



distribuidores; llega la conectividad, el correo electrónico, las impresoras, la red; nos jugábamos el todo por el todo porque en aquellos años era complejo, no fue nada fácil pero nos preparamos”.

El interés de seguir creciendo llevaron a la empresa tampiqueña a crear alianza con dos de las mejores marcas a nivel mundial en tecnología de multifuncionales como lo son Sharp y Konica Minolta, logrando una mejora continua en el día a día y permitiendo ofrecer a las empresas un servicio de calidad para su desarrollo.

“En los últimos años Mosa se ha dado a la tarea de adaptarse a la realidad que avanza de manera acelerada y gracias a la operación de nuestros sistemas los cuales permiten un flu-

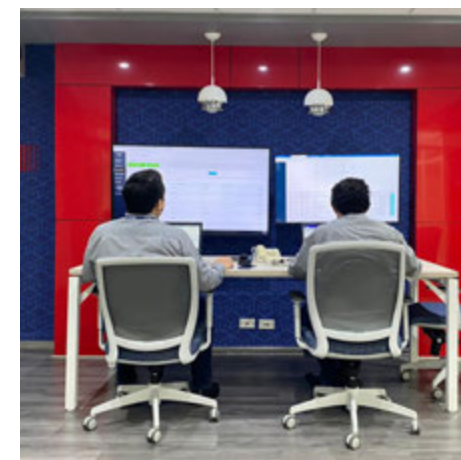
jo de trabajos sistematizados 24/7.

“Tenemos varias unidades de negocio, hoy Mosa ofrece una herramienta para organizar documentos digitales, almacenarlos, distribuirlos, consultarlos, contamos con pizarrones inteligentes, monitores profesionales, purificadores de aire; en Mosa no dejaremos de implementar tecnología de punta a su catálogo de productos para seguir vigentes y presentes en las empresas de hoy”.

Uno de los pilares más importantes de Mosa es la planta laboral constituida por un gran equipo de colaboradores que constantemente se encuentra en capacitación, logrando así repensar todo lo que es posible y descubriendo soluciones a problemas reales con nuevas ideas y tecnología de punta.



FOTOS JOSE LUIS TAPIA



833 224 6060 | 833 356 0077 | VENTAS@MOSA.MX | www.mosa.mx  
ESMERALDA 104, PETROLERA CHAIREL, 89219, TAMPICO, TAMPS.

814 780 2375 | 812 950 7734 | VENTAS@MOSA.MX | www.mosa.mx

AV. BATALLÓN DE SAN PATRICIO 109 PISO 19, COL. DEL VALLE ORIENTE, SAN PEDRO GARZA GARCÍA, N.L.



EDICIÓN ESPECIAL

#SOMOSINDUSTRIA

JULIO 2021

29

# LA PUERTA COMERCIAL MÁS GRANDE A EE.UU.

# NUEVO LAREDO

TRAS LA PANDEMIA HA COMENZADO  
UNA RECUPERACIÓN DE LA  
MOVILIDAD COMERCIAL.

MARIELA MACAY

**C**on sus cuatro puentes internacionales, Nuevo Laredo es la puerta más importante hacia Estados Unidos por lo que el sector empresarial se ha apresurado a mejorar la relación entre México y el país del norte. De acuerdo con datos del Instituto Nacional de Estadística y Geografía (Inegi) publicados en 2019, entre 35% y 40% del total de la actividad terrestre de comercio internacional del país cruza por Nuevo Laredo.

Dada la importancia de esta región fronteriza en marzo de 2021 se realizó el Diálogo Binacional Región Laredos, donde participaron autoridades de Estados Unidos y México para analizar la competitividad y la imagen de esta región fronteriza.

El director del Instituto para la Competitividad y Comercio Exterior (ICCE), Jorge Viñals, enumeró los temas prioritarios de



FOTOS CORTESÍA PERFIL ECONÓMICO DE NUEVO LAREDO: ESPECIALIZACIÓN Y ENCADENAMIENTOS PRODUCTIVOS.

este encuentro.

“Temas importantes como el de salud, de lo que se ha hecho y hacia dónde vamos; el tema de promoción y atracción de inversión, cómo impulsar el comercio conjuntamente y la educación que juega un papel trascendente en la vida de los dos Laredos, así como la cultura y turismo”, informó a #SomosIndustria.

## AVANZA RECUPERACIÓN POR PANDEMIA

La pandemia del coronavirus, como en todo el mundo, también causó afectaciones en el movimiento de carga en Nuevo Laredo debido a la reducción de trabajo en las maquilas.

El presidente de la Cámara Nacional de la Industria de la Transformación (Cancintra) en esta ciudad, Rubén López explicó que, debido a la contingencia sanitaria, empresas maquiladoras redujeron su operación hasta en 50%, lo que afectó el traslado

de materiales entre ambos países.

“Nos afectó mucho, la movilización, las restricciones, generó una caída, sin embargo afortunadamente nos vamos recuperando estimo en un 80%, en eso vamos bien y queremos llegar a los números que teníamos”, destacó.

Según el estudio “Perfil Económico de Nuevo Laredo: Especialización y Encadenamientos Productivos”, realizado por Miguel Ángel Langle Flores y Rodrigo Vera Vázquez y publicado por el Colegio de Tamaulipas, en el comparativo de los puertos terrestres ubicados en la frontera norte del país, Nuevo Laredo mantiene la hegemonía en materia de flujo transfronterizo de mercancías.

“La proximidad al mercado de Estados Unidos de América ha permitido que esta ciudad se mantenga entre las de mayor desempeño económico en actividades manufactureras, principalmente en lo que respecta a la industria de fabricación de equipo de transporte, cómputo y accesorios electrónicos”, destacó.



RESTAURANT

# El Muelle

DE TAMPICO

MARISCOS SELECTOS

## EXCELENTE SAZÓN Y CALIDAD EN MARISCOS

- Charola de Mariscos
- Cola de Langosta a la Termidor
- Robalo Sarandeado
- Piña Gratinada de Mariscos

### Sugerencias de la casa:

- Arroz Tailandés
- Jaibas Huastecas
- Carnitas de Atún



\*Robalo Sarandeado

Horario: 12:00 a 7:30 P.M.

elmuelle\_de\_tampico@hotmail.com

AV. CUAUHTÉMOC #3417 FRACC. ARBOLEDAS TAMPICO, TAMS. TEL. 833.217.47.20



Formando **LÍDERES** en Materia Aduanera, Comercio Exterior y Negocios

TAMPICO

CLAVE: 28PSU01091

## ¡TU UNIVERSIDAD TU FUTURO!

### LICENCIATURAS EN 3 AÑOS

- **Administración de Aduanas**  
RVOE: NS/84/12/2019
- **Comercio Exterior**  
RVOE: NS/008/02/2020
- **Administración y Desarrollo Portuario**  
RVOE: NS/85/12/2019



*¡Inscríbete ya!*



**15 AÑOS** FORMANDO LÍDERES EN MATERIA ADUANERA, COMERCIO EXTERIOR Y NEGOCIOS

(833) 127 69 06 | (833) 214 83 19 | 190 02 79

Calle Sor Juana Inés de la Cruz No. 303  
Esq. Altamira Pte. Zona Centro, Tampico, Tamps.

ITANUniversidad  
@itan.edu.mx



Universidad del Noreste

Nuestros egresados en licenciatura y maestría tienen un alto impacto y desarrollo en el sector de la industria petroquímica, energética y de puertos.

- Ingeniería Ambiental
- Ingeniería Petrolera
- Ingeniería Industrial y de Sistemas
- Comercio Internacional y Aduanas
- Maestría en Gestión y Logística Portuaria



Aprovecha nuestro 15% de descuento en inscripción anticipada.



Conoce nuestros planes de Becas Flexibles y Garantía de Educación Completa.



Escanea el QR y apúntate al formulario de admisión.



833 245 48 97



admisiones@une.edu.mx



www.une.edu.mx

*actitud de cambio*



EDICIÓN ESPECIAL

#SOMOS INDUSTRIA

JULIO 2021

31

# QUERÉTARO

# REFERENTE DEL DESARROLLO ECONÓMICO NACIONAL

EMPRESA, GOBIERNO Y ACADEMIA,  
LA TRIPLE HÉLICE QUE IMPULSA LA  
ENTIDAD.

LAURA BANDA  
EL DIARIO DE QUERÉTARO

Querétaro, Qro.- Posicionado como un referente del desarrollo económico no solo del bajío, sino a nivel nacional, Querétaro ha sido el destino de atracción y llegada de capitales en sectores estratégicos como el automotriz, aeroespacial, logística y tecnologías de la información.

Es una entidad que ha entendido que el éxito de su pujanza está en la diversificación de sus actividades productivas, el valor del talento humano y un trabajo constante a través de la llamada triple hélice -empresa, gobierno y academia-, además de mantener un clima de certidumbre jurídica.



Querétaro si bien no ha estado ajeno a los estragos que ha provocado la pandemia de Covid-19, durante los 15 meses recientes al impactar la marcha de las empresas y la generación de empleos o el freno en la toma de decisiones de inversión, ha sabido sortear estos tiempos de complejidad y hoy, a la mitad del 2021, está en ruta de la reactivación con prácticamente la recuperación total de poco más de 34 mil empleos que el año pasado se perdieron en la industria, comercio y servicios.

La estrategia de recuperación económica asumida por el gobierno estatal de apoyo directo al sector productivo hace prever a analistas que el estado será de las primeras entidades federativas en salir de la crisis sanitaria y económica.

Con una ubicación estratégica y de conectividad terrestre como aérea en el centro del país, el estado registra una Población Económicamente Activa (PEA) de 883 mil 081 personas al cierre de 2020.

De acuerdo a datos del Instituto Mexicano del Seguro Social (IMSS) a marzo de 2021 sumaban 611 mil 101 trabajadores registrados formalmente.

Con esta fuerza laboral, un promedio de 9.6 años de escolaridad, además de una diversidad de clústeres que fomentan el crecimiento y desarrollo y una vinculación estrecha con las universidades para la capacitación y formación del perfil demandado por su vocación industrial, esta entidad se presenta como una de las principales economías del país.

FOTOS ARCHIVO EL DIARIO DE QUERÉTARO





# DATOS

## UNIDADES ECONÓMICAS

En Querétaro existen 115 mil 532 unidades económicas.

En estas trabajan 853 mil 477 personas.

- 46.1% corresponden al sector comercio
- 42.2% a servicios no financieros
- 9.4% a las manufacturas
- 2.2% al resto de las actividades económicas.

En cuanto el personal ocupado

- 37.9% labora en los servicios no financieros
- 33.2% en manufacturas
- 21.1% en el comercio
- 7.9% en el resto de actividades.

## NUEVOS PROYECTOS

En 2020 logró concretar 27 nuevos proyectos de inversión

- Por un monto superior a los 11 mil 754 millones de pesos
- Implicaron una generación de cinco mil 269 empleos.
- Sectores: automotriz, tecnologías de la información, aeronáutico, electrodomésticos alimentos y bebidas
- Capital: México, Japón, Canadá, Alemania y Estados Unidos.
- Ubicación: El Marqués, Querétaro, Colón, Pedro Escobedo, Corregidora y San Juan del Río.

FUENTE INEGI



En 2021 con el avance en la vacunación anticovid y los efectos del programa de rescate económico implementado por Estados Unidos se está “jalando” a la industria local.

**VISATEC**  
Clínica de Ojos  
*La calidad no tiene similares*  
**¡Libérate de los lentes!**  
**VEN CON LOS EXPERTOS EN CIRUGÍA LÁSER**



### NO CORRA RIESGOS

Ver bien disminuye en gran medida el riesgo de accidentes en el trabajo



## Corrección de: MIOPIA, HIPERMETROPIA y ASTIGMATISMO

**EJECUTADO POR CIRUJANO CORNEÓLOGO**  
**SELECCIÓN Y PREPARACIÓN CUIDADOSA DE CANDIDATOS**



**SI ERES MAYOR DE 56 AÑOS, DISFRUTA MEJOR LA VIDA CON UN LENTE INTRAOCULAR MULTIFOCAL**

### Vanguardia en Tecnología

- Tomografía óptica coherente (OCT Cirrus® de mácula, nervio óptico, segmento anterior y ángulo)
- Cámara de Retina de Alta Definición Claros
- Campos visuales computarizados
- Topografía y paquimetría corneal
- Microscopia especular

PERMISO COEPRIS 37000382



**EN CATARATA: PRECISOS.**  
**EN GLAUCOMA HAY ESPERANZA.**  
**EN RETINOPATÍA DIABÉTICA: ALTO ÍNDICE DE ÉXITO.**



AGENDA TU CITA:

**833 224 6171**



[www.visatec.mx](http://www.visatec.mx)



Clínica de Ojos VISATEC



EDICIÓN ESPECIAL

#SOMOS INDUSTRIA

JULIO 2021

33

## RECURSOS POR 770 MILLONES DE PESOS FUERON AUTORIZADOS PARA INFRAESTRUCTURA PORTUARIA DE LOS RECINTOS EN TAMPICO Y ALTAMIRA

TERESA MACÍAS

El crecimiento de los puertos de Tampico y Altamira no se detiene, la pandemia sanitaria del Covid-19 que empezó en el 2020 pudo significar un retroceso en el volumen de carga, pero en 2021 se han empezado a recuperar y los puertos continúan avanzando en el camino del crecimiento.

Para este 2021 se contemplan obras de infraestructura portuaria que ayudarán a ese avance, tan solo en el puerto de Tampico se autorizaron 110 millones de pesos, de acuerdo con el presupuesto de egresos de la Federación este año habrá proyectos en el puerto de Tampico como el de la construcción de un edificio operativo de 45 metros de altura, tipo torre de control aeroportuaria con instalaciones para el Centro de Control de Tráfico Marítimo a 36 metros del nivel del piso, faro de navegación en la parte más alta de la estructura, donde se aplicarán este año 30 millones de pesos.

También se tienen etiquetados recursos para la reubicación del archivo histórico, para ello se hará una ampliación de dos pisos en el edificio propiedad de APITAM el cual se tiene en préstamo a usuarios del gobierno.

Por su parte, el puerto de Altamira tiene proyectado un presupuesto de 660 millones de pesos que se autorizaron para aplicarse en diferentes obras, una de ellas es el cordón litoral, donde se plantea la construcción de 6 rompeolas con una longitud de 500 metros colocados a 180 metros de la costa.

Asimismo, la API Altamira tiene entre sus planes pavimentar patios de carga general, y la construcción de un muelle y un patio con



el fin de aumentar la capacidad de carga, mediante un muelle de 150 metros de largo, en todas estas obras se aplicarán 147 millones de pesos.

El dragado del canal de navegación se realiza periódicamente y para este año se estiman 167 millones de pesos, en un dragado de más de 4 mil metros de material de fondo marino, para alcanzar un calado oficial de 15.25 metros con el objetivo de permitir la entrada de buques tipo Nuevo Panamax al 95% de su carga máxima.

AVANZA EL

# DESARROLLO PORTUARIO EN TAMAULIPAS

### PROYECTOS DE INVERSIÓN EN PUERTOS:

- 30 mdp en nuevo edificio de API Tampico
- 65 mdp en mantenimiento correctivo en API Tampico
- 13 mdp en ampliación de edificio del puerto de Tampico
- 238 mdp en obras del cordón litoral del puerto de Altamira
- 108 mdp en paso a desnivel en Altamira
- 147 mdp en nueva infraestructura en Altamira
- 167 mdp en dragado del canal de navegación en el puerto de Altamira

# ZONA INDUSTRIAL DE SAN LUIS POTOSÍ

# LA BUJÍA DEL DESARROLLO

HAY 520 EMPRESAS EN UN  
PERÍMETRO DE 3 MIL 800  
HECTÁREAS Y CUENTA CON  
120 MIL TRABAJADORES

# 55%

**DEL PERSONAL** es del  
sexo masculino y 45% del  
sexo femenino.

# 235

**EMPRESAS** automotrices  
en operación

# 2

**PLANTAS** armadoras.

DANIELA ARANDA / EL SOL DE SAN LUIS

La zona industrial de San Luis Potosí es la bujía económica del estado, se estima que aproximadamente 30% del Producto Interno Bruto (PIB) de la entidad se genera en este sector, donde el ramo automotriz es considerado de los principales impulsores de la economía por la cantidad de inversión que genera y la manufactura de autopartes que fabrica.

De acuerdo con la Unión de Usuarios de la Zona Industrial (UZI), en el sector fabril actualmente hay 520 empresas establecidas, en un perímetro de aproximadamente tres mil 800 hectáreas que abarca también la conurbación que hay con Villa de Reyes. La fuerza productiva es de aproximadamente 120 mil trabajadores, 55% del personal es del sexo masculino y el 45% del sexo femenino.

Algunos complejos son: la Zona Industrial Del Potosí, el Parque Industrial Fundidores, Interzona Parque Industrial, Parque Industrial Millennium 1 y 2, Parque Industrial Tres Naciones 1 y 2, Impulso Parque Industrial, World Trade Center Industrial (WTC) 1 y 2, Parque Industrial Logistik 1, 2 y 3, Parque Industrial Pueblo Viejo, Parque Industrial Colinas de San Luis, Parque Industrial del Centro, Integra Parque Industrial de Proveedores, Parque Industrial Provincia de Arroyos y Parque Industrial del Acero Inoxidable.

La Secretaría de Desarrollo Económico del Estado (Sedeco) señala que la industria de SLP se divide en las siguientes ramas: aparatos de uso doméstico, autopartes, fabricación



de cemento, hierro y acero, conservación de alimentos, industria azucarera, maquinaria y equipo eléctrico, metales no ferrosos y productos de panadería y tortillas.

De 2015 a 2019 al menos 64 nuevas empresas manufactureras llegaron a la entidad potosina, de las cuales 44 se desarrollan en el sector automotriz, ocho en la parte de energía renovable y no renovable y 12 en otras industrias como electrodomésticos, metal-mecánica, alimentos, química e industria del papel, entre otras.

En los últimos años países como Estados Unidos, Alemania, Japón, Canadá, España e Italia han aportado 90.4% de la inversión extranjera directa en el estado, para beneficio

principalmente de la actividad manufacturera.

No obstante, la entidad potosina se destaca por la instalación de alrededor de 235 empresas automotrices en operación y dos plantas armadoras: General Motors y BMW Group, mismas que han sido el principal empuje para el crecimiento de otros sectores productivos.

De hecho, según cifras de la Secretaría del Trabajo y Previsión Social (STPS), General Motors es la principal empleadora de SLP, pues cuenta con una plantilla laboral cercana a los seis mil 144 trabajadores; le siguen Mabe, dedicada a la fabricación y distribución de electrodomésticos, con un total de



FOTOS DANIEL ESQUIVEL / EL SOL DE SAN LUIS





FOTOS DANIEL ESQUIVEL / EL SOL DE SAN LUIS

seis mil 117 empleos hasta octubre del 2020 y Draexlmaier Components Automotive de México, con cinco mil 288 empleos formales, fabrica sistemas de interiores, arneses, sistemas de gestión eléctricos y componentes plásticos para los fabricantes de automóviles.

En el caso de BMW Group, desde que inició sus operaciones en abril de 2019, la planta de San Luis Potosí se ha convertido en una instalación clave para la Red de Producción de BMW Group, con la fabricación de la séptima generación del icónico BMW Serie 3.

Tras dos años de operación, la planta ha producido más de 100 mil unidades que se han exportado a 36 países y adicionalmente ha generado aproximadamente 32 mil fuentes de trabajo (indirectas) en San Luis Potosí y tres mil empleos directos (que actualmente se tienen en operación), convirtiéndose rápi-

damente en una de las 10 principales empresas empleadoras en el estado.

En cuanto al tema salarial en la Zona Industrial, cabe mencionar que ninguna empresa industrial instalada ofrece el salario mínimo general, que actualmente es de 123.22 pesos diarios, están muy por encima del mínimo debido a la fuerte competencia que hay.

Según datos de la UUZL, en la Zona Industrial hay empresas que pagan desde 270 pesos diarios y otras que pueden llegar a pagar más de 450 pesos al día, aunque el promedio establecido ronda los 347 pesos. Eso tan solo es el salario de contratación para los puestos operativos, para los niveles administrativos los salarios pueden tener entre 20 y 30% de diferencia (al alza), sobre todo por el tipo de habilidades que se necesitan.

## LA INDUSTRIA se divide en las siguientes ramas:

- Aparatos de uso doméstico
- Autopartes
- Fabricación de cemento
- Hierro y acero
- Conservación de alimentos
- Industria azucarera
- Maquinaria y equipo eléctrico
- Metales no ferrosos, etc.



**Un laboratorio con vanguardia tecnológica y para toda la vida**

**Realizamos una amplia batería de análisis que incluyen:**  
**Pruebas diagnósticas: RT-PCR, Antígeno Covid.**

**Anticuerpos IgG, IgM**

★ CEMAIN CONSULTA Tel. 833 241 2811

★ CEMAIN HOSPITAL Tel. 833 217 0193

★ CENTRO MEDICO BOULEVARD Tel. 833 215 1634

★ HOSPITAL CEMAIN ALTAMIRA Tel. 833 123 5700

★ ALTAMIRA Z. CENTRO Tel. 833 213 5248

★ MEDICA PLAZA Tel.833 230 3456

Nueva Sucursal

Toma de muestras a DOMICILIO 🏠

Análisis Urgentes sólo en Cemain

Servicio las 24 horas\* 🕒

\*Sólo en Hospital CEMAIN

SISTEMA DE CALIDAD CERTIFICADO POR UKAS EN ISO 9001:2015

**MICRODIAGNOSTICOS**

[www.microdiagnosticos.com](http://www.microdiagnosticos.com)

**50%**

DE DESCUENTO

En **TODOS** los modelos de **Persianas**

TecnoBlinds.shop

Persianas • Cortinas • Toldos

PAPEL TAPIZ

(Gran variedad de Modelos)

Ubícanos en: 20 de Noviembre #100 local 21 Plaza Pirámide, Col. Ampliación, Cd. Madero, Tam.

Tel: (833) 211.47.85 Facebook: Persianas Tecno Blinds Shop Tampico-Madero

# PEMEX

# LA APUESTA POR EL DESARROLLO ENERGÉTICO

TAMAULIPAS ES UNO DE LOS ESTADOS ENERGÉTICOS POR LA INFRAESTRUCTURA CON LA QUE CUENTA LA EMPRESA PRODUCTIVA DEL ESTADO, Y POR LOS RECURSOS NATURALES CON LOS QUE SE DISPONE

TERESA MACÍAS

En Tamaulipas la empresa productiva del estado Pemex, cuenta con vasta infraestructura que busca potenciar, ampliar y mejorar. En Ciudad Madero tiene una refinería con una capacidad de 190 mil barriles diarios de petróleo crudo, así como una Terminal Marítima de Almacenamiento de Combustibles con una capacidad de 364 mil barriles diarios y 12 tanques en operación.

Hay otras terminales de almacenamiento, en Ciudad Mante y Nuevo Laredo que son suministradas por autotanque; otra más en Ciudad Victoria alimentada por ducto; y la de Reynosa que recibe producto por ambas vías.

Por territorio tamaulipeco se desplaza el ducto que va de Madero a Cadereyta, y que tiene ramales en Ciudad Victoria; ade-

más dos complejos procesadores de gas el Arenque en Ciudad Madero y Burgos en la ciudad de Reynosa.

Para el 2021 Petróleos Mexicanos tiene proyectado invertir 2 mil 65 millones de pesos en infraestructura como la de la Terminal Marítima Madero y el Centro Procesador de Gas Arenque, de acuerdo con datos de la Secretaría de Hacienda y Crédito Público.

La refinería Francisco I. Madero tiene desde hace dos años un plan de mantenimiento a las plantas de procesamiento, que está contemplado concluirse en el 2023, con un monto de 2 mil 82 millones de pesos.

El director general de Pemex, Octavio Romero Oropeza informó que en 2020 se concluyeron 108 reparaciones mayores a 134 de las que estaban programadas en las 6 refinerías del país.



VTLADIMIR MEZA



VTLADIMIR MEZA



JOSÉ LUIS TAPIA

# 2,000

**MDP DE INVERSIÓN** de Pemex en Tamaulipas este año

# 1,900

**MDP** se han invertido en 2 años en refinería Francisco I. Madero

# 198

**MDP** en mantenimiento de plantas procesadoras de gas

# SECCIÓN 1

# UNIDAD Y FORTALEZA

LA PRIORIDAD ES EL DESARROLLO DE PEMEX, BASADO EN LA SEGURIDAD Y PRODUCTIVIDAD

## ANTONIO SOSA

**H**ablar de la Sección 1 del Sindicato de Trabajadores Petroleros de la República Mexicana (STPRM) es hacer referencia a parte de la historia, no solo de Ciudad Madero y Tamaulipas, sino de todo el país.

Son hombres y mujeres que día a día dan su mayor y mejor esfuerzo por sumarse al trabajo permanente, en aras de impulsar a la máxima industria del país, poniendo en cada una de sus labores todo

su empeño, eficiencia y profesionalismo.

Desde su dirigencia, a cargo de Esdras Romero Vega, se impulsa en cada una de las prácticas la Unidad y el Respeto, cimentada desde la base de la parte más importante de Petróleos Mexicanos (Pemex): sus trabajadores.

“Nuestro respeto y reconocimiento a cada uno de nuestras compañeras y compañeros, que en un enorme engranaje hacen que esta industria salga todos los días adelante y se consolide como el pilar fundamental de nuestro país”, dijo Romero Vega.



Tanto en la Refinería Madero, la Terminal de Operaciones Marítimas y Portuarias, la Terminal de Almacenamiento y Reparto, el Hospital Regional y los centros diversos, las mujeres y hombres petroleros pugnan siempre por un desarrollo productivo.

Tomando como base la seguridad, la salud y la armonía laboral, las y los trabajadores petroleros tienen el compromiso de seguir esforzándose por la productividad y desarrollo nacional, siempre unidos Sindicato y Empresa por el bienestar de Petróleos Mexicanos.

La Sección 1 del STPRM impulsa la unidad al interior del gremio petrolero, donde la prioridad es el desarrollo de Pemex, basado en la seguridad y armonía laboral

FOTOS CORTESÍA SECCIÓN 1



## DATOS

**EL ESTADO** cuenta con los campos que maneja Pemex con sus activos en producción que son Arenque, Tamaulipas- Constituciones, Lobina y Carpa.

- 65% de los recursos de gas natural no convencional están en Tamaulipas.
- Altamira cuenta con una de las terminales de gas licuado en el país.
- Por Altamira atraviesa el gasoducto marino de la empresa TC Energía, transporta para la CFE 2,600 millones de pies cúbicos de gas natural.
- 14 millones 300 mil pies cúbicos de gas produjo la cuenca de Burgos en 2020.
- 280 millones de pies cúbicos de gas adicionales en Burgos por un descubrimiento.



FOTOS CORTESÍA GOBIERNO DE TAMAULIPAS.

# TAMAULIPAS PROTAGONISTA EN SUMINISTRO DE GAS PARA MÉXICO

AL PAÍS LE URGE LA  
AUTOSUFICIENCIA EN LA  
GENERACIÓN DE GAS

**TERESA MACÍAS**

**A**l contar con dos puertos que le permiten hacer grandes exportaciones e importaciones en Altamira y Tampico, además lidera la extracción de gas natural no asociado en México con 450 millones de pies cúbicos diarios, Tamaulipas tiende a convertirse en el polo de desarrollo energético nacional.

El estado cuenta con los campos que maneja Pemex con sus activos en producción que son Tamaulipas- Constituciones, Arenque, Lobina y Carpa.

“A raíz de la crisis que hubo en Texas hace varios meses se evidencia un problema de seguridad energética con respecto al

gas natural en el país”, destacó Benito Torres Ramírez, presidente del Consorcio de Petróleo y Gas (Cepegas).

México está importando seis mil 125 millones de dólares en gas natural, por lo que con la crisis climática ocurrida este año en Estados Unidos cuando que cerraron las llaves del gas para México y dado que la CFE compra 70% de gas importado para producir energía eléctrica con sus centrales de ciclo combinado, se requiere tener seguridad y su propio gas, indicó Torres Ramírez.

De acuerdo con el especialista Rodrigo Giraldo Pastrana, se puede detonar la Cuenca de Burgos en Reynosa, ya que todavía tiene gas para desarrollar y producir; además Altamira y su zona industrial puede



Benito Torres, presidente  
del clúster Cepegas.

desarrollarse más si se tiene la disponibilidad de gas natural en el país.

Tamaulipas es un estado que puede desarrollarse en inversión, aprovechando la frontera con Texas y el paso por tierra a través de los tres puentes que se tienen en Reynosa y Matamoros que comunican con Brownsville, Pharr y McAllen, “puede llegar a ser un polo energético al norte del país, tiene todo para lograrlo”.

www.ferredos.com



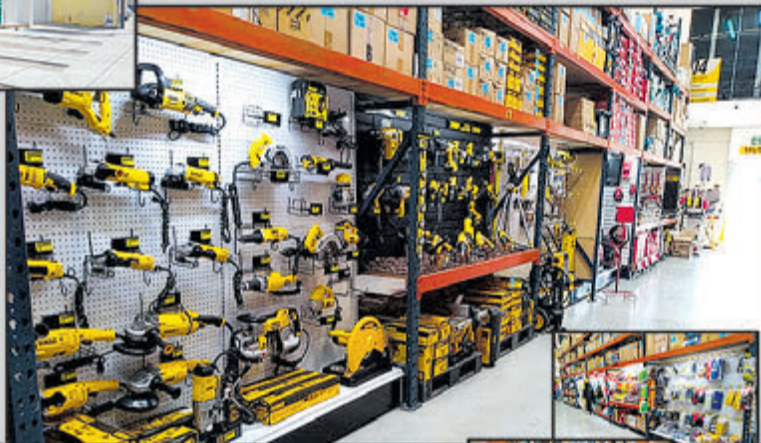
**F2 FERREDOS**  
S.R. de C.V.

**VEN Y CONOCE NUESTRA TIENDA DE AUTOSERVICIO!!!**

**TENEMOS UNA AMPLIA VARIEDAD DE PRODUCTOS PARA LA CASA, EL TALLER Y LA INDUSTRIA...**



- \*HERRAMIENTA MANUAL, NEUMATICA Y ELECTRICA
- \*LAS MEJORES MARCAS A EXCELENTE PRECIO
- \*ARTICULOS DE LIMPIEZA, ABRASIVOS, DISCOS DE CORTE, BROCHAS, DADOS Y MUCHO MÁS!!!
- \*HERRAMIENTA PARA ALBAÑILES, SOLDADORES, PINTORES, MECANICOS, ETC.



ESTAMOS UBICADOS EN:

Carretera Tampico-Mante 595, Col. Francisco Javier Mina, Tampico, Curva Texas. Tel. 833 226 37 71    Horario: Lun-Vie 8:30 a 18:30  
Sab 8:30 a 14:00

Aceptamos todas tus tarjetas de crédito y débito VISA, MASTERCARD Y AMERICAN EXPRESS.



**CONTRA INCENDIO DEL NORESTE**



**SERVICIOS:**

- Recarga y Venta de Extintores
- Pruebas Hidrostáticas a Extintores
- Señalamientos
- Mangueras Contra Incendio
- Mantenimiento a Sistemas Contra Incendio
- Equipo de Protección Personal
- Botiquines
- Gabinetes para Equipo de Bombero
- Equipo de Seguridad Industrial

**(833) 2101405**

**(833) 2109305**

ventas2@contraincendiodelnoreste.com.mx

EMPRESA CERTIFICADA NOM-154-SCFI-2005



**CALLE 10 No. 309 COL. JARDIN 20 DE NOVIEMBRE, CD. MADERO, TAMPS.**

# HONDA

# Jipsa

**MAQUINARIA Y EQUIPO**

DISTRIBUIDOR AUTORIZADO DE LA MARCA HONDA



**CONTAMOS CON GRAN SURTIDO DE REFACCIONES Y TALLER DE SERVICIO PARA MANTENIMIENTO, REPARACIONES Y OTORGAMIENTO EN CASO NECESARIO DE GARANTÍA.**

**HORARIOS:**  
Lunes a Viernes de 8:30 a 18 Hrs.  
Sábados de 9:00 a 14:00 Hrs.

Aceptamos sus Tarjetas de Crédito

**SISTEMA DE PAGO MESES SIN INTERESES**

BLVD. ADOLFO LOPEZ MATEOS 305 NTE. COL. JARDIN 20 DE NOV. CD. MADERO, TAMPS.  
majipsa@yahoo.com

**(833) 210-27-54**



EDICIÓN ESPECIAL

#SOMOSINDUSTRIA

JULIO 2021

41

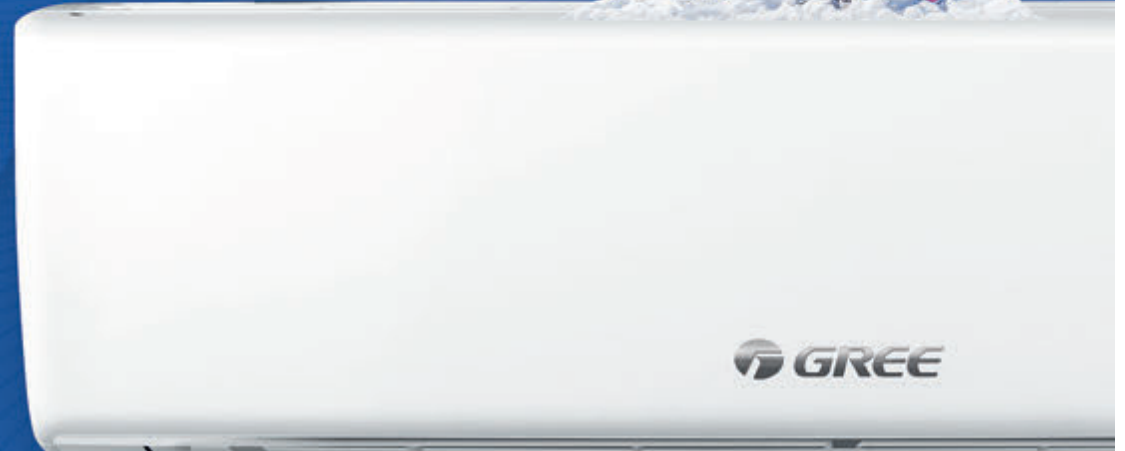


**GREE**  
AIRES ACONDICIONADOS

Fabricante **#1**  
MUNDIAL

**AHORRO EN  
TU HOGAR**

COMODIDAD PARA TU FAMILIA



**GREE**

📍 Calle Mérida 200-A Col. Guadalupe Tampico, Tam.

☎ 833 139.2890

🌐 www.greetampico.mx

📘 greetampico



**ALUMINIOS  
ZAMORA**

CURVA TEXAS

**MANTENIMIENTOS  
INDUSTRIALES**

LOS ESPECIALISTAS  
EN VIDRIO TEMPLADO,  
FABRICACIÓN DE PUERTAS,  
VENTANAS, CANCELES DE BAÑO,  
VITRINAS Y CRISTALERÍA.



📘 vidrios y aluminios Zamora curva texas

🌐 WWW.ALUMINIOSZAMORACT.COM

☎ **833 227-63-14** 📱 **833 128 99 69**

CARRETERA TAMPICO-MANTE 708, COL. LAS AMERICAS "CURVA TEXAS"

**¡TEMPORADA 2021!**

**LAGARTOMANIA**  
PARQUE ACUÁTICO

**ABIERTO:**  
FINES DE SEMANA,  
VIERNES, SABADOS,  
DOMINGOS  
Y DÍAS FESTIVOS:

**SÓLO EN TEMPORADA  
VACACIONAL**  
ABIERTO TODOS LOS DÍAS  
SEMANA SANTA, PASCUA  
Y VACACIONES DE VERANO

📍 UBICACIÓN: KM. 126 DE LA  
CARRETERA TAMPICO - VALLES

📞 INFORMES Y RESERVACIONES A LOS CELS.  
**833 259 84 74 / 833 533 88 34**

Crea tu futuro

## Licenciaturas para gente que trabaja (Impulso Profesional)

### Sabatinas

- Educación e Innovación
- Teología

### Nocturnas

- Administración e Innovación de Negocios
- Mercadotecnia y Diseño de Marca
- Contaduría, Fiscal y Finanzas
- Ciencias y Técnicas de la Comunicación
- Comercio y Logística Internacional
- Derecho

## Maestrías (sabatinas)

- Desarrollo Organizacional y Humano
- Educación
- Dirección de Mercadotecnia
- Nutrición Clínica
- Comunicación Corporativa
- Terapia Familiar Sistémico Relacional
- Juicio de Amparo
- Valuación
- Derecho Corporativo

### Sistema Cuatrimestral

Planes de estudios exclusivos basados en competencias con formación integral.

Horarios accesibles.



☎ 442 234 6644

☎ 442 675 3590

www.univa.mx

Obtén más información:



Modalidad Mixta. Acuerdos SEP. Licenciaturas. Administración e Innovación de Negocios 20160296, 14 de abril de 2016. Comercio y Logística Internacional 20160297, 14 de abril de 2016. Contaduría, Fiscal y Finanzas 20160298, 14 de abril de 2016. Derecho 2006545, 21 de noviembre de 2006. Mercadotecnia y Diseño de Marca 20171871, 14 de diciembre de 2017. Modalidad No escolarizada. Educación e Innovación 20190472, 4 de abril de 2019. Teología 20081679, 3 de septiembre de 2008/Actualización agosto de 2012.

Modalidad Escolarizada. Acuerdo SEP. Maestrías. Comunicación Corporativa 20130535 11 noviembre 2013. Comunicación Corporativa 20130536, 11 noviembre 2013. Desarrollo Organizacional y Humano 2006547, 21 noviembre 2006. Educación 2007592, 07 noviembre 2007. Juicio de Amparo 2006548, 21 noviembre 2006. Dirección de Mercadotecnia 20101077, 06 octubre 2010, Nutrición Clínica 20077773, 20 septiembre 2007, Terapia Familiar Sistémico Relacional 20101078, 06 octubre 2010, Valuación 20110364, 26 mayo 2011.

# TRANSPORTE DE CARGA

# RUMBO A LA RECUPERACIÓN

LA LOGÍSTICA DEL TRANSPORTE DE CARGA NO SE DETUVO POR LA PANDEMIA SANITARIA, TUVO QUE OPERAR BAJO ESTÁNDARES DE SEGURIDAD EN LA SALUD DE LOS OPERADORES

# 3

MIL unidades de transporte circulan en el sur de Tamaulipas.

# 12%

DE recuperación este sector se reflejó en la primera parte del 2021.

TERESA MACÍAS

El año 2020 fue un periodo de prueba para el sector transportista nacional, considerado durante la fase de mayor confinamiento por la pandemia como una actividad esencial que no detuvo su marcha para llevar suministros médicos, alimentos y toda clase de productos al país.

El sector representado en Tamaulipas no fue la excepción, ya que las 70 empresas asociadas a la Cámara Nacional del Auto-transporte de Carga (Canacar) incluye unas mil unidades entre Ciudad Victoria y la zona sur del estado.

La mayor parte de estas empresas laboran con los puertos de Altamira que mueve carga contenerizada y suelta; así como con el puerto de Tampico con movimiento de mercancía cañera, comercio de la región, agricultura, ganadería y la Terminal de Operaciones Marítimas y Portuarias de Petróleos Mexicanos (Pemex) que mueve petrolíferos y gases desde la Refinería Madero.

“Esta carga de los puertos se dirige al noreste del país, llegando a la zona de influencia de nuestra región que abarca el estado de Chihuahua, el Bajío con San Luis Potosí, Guanajuato, Querétaro y Jalisco, la zona de influencia del sur de Tamaulipas es muy amplia, al tener un alto grado de competitividad”, reveló Armando Yussef Martínez Saleh, delegado de Canacar Tampico.

La carga que está creciendo es la automotriz, al existir en la zona de influencia varias plantas como KIA en Nuevo León, BMW y Chevrolet en San Luis Potosí; Toyota, Mazda y Nissan en Aguascalientes, por lo que toca exportar e importar sus productos por Altamira.

## LAS CONSECUENCIAS DE LA PANDEMIA EN LA LOGÍSTICA

“La pandemia nos afectó, según la estadística entre 24 y 26% bajó la carga en 2020, ese fue nuestro peor momento, en los últimos meses empezamos con una pequeña recuperación que vimos desde di-

La zona de influencia de los puertos de Tampico y Altamira abarcan los estados de Chihuahua, Querétaro, San Luis Potosí, Nuevo León y Jalisco

ciembre, en el primer trimestre del 2021 ha mejorado la situación con 12% arriba, ya se ve la recuperación, tenemos reservas porque la industria automotriz no se ha reactivado como se esperaba, pero vamos a ver en el segundo semestre de este año cómo se reactive en general la economía y vernos beneficiados”, dijo el entrevistado a Somos Industria.

Al continuar con su operación en plena crisis, la Canacar emitió un protocolo para la protección de los operadores al ser el activo más importante de las empresas transportistas; así como para tranquilidad de los clientes.

Se aplicó un manual de cómo se debía trabajar y sanitizar las unidades, afortunadamente entre los operadores no tuvieron bajas por Covid-19 y se evitaron los brotes graves del virus.

En las empresas asociadas a Canacar hay mil 100 operadores, pero la zona tiene muchas unidades que no son de esta delegación, sino que provienen de Monterrey o Reynosa, por lo que se estima que operan más de 3 mil unidades de transporte en la zona sur de Tamaulipas y la zona de movilidad.

Sin duda el sector de carga y transporte fue fundamental para mantener al país interconectado, pese a la pandemia, pero ahora la esperanza para regresar a las condiciones normales es la vacunación anticovid, para que se reactive la economía nacional y mundial.

FOTOS ALEJANDRO DEL ÁNGEL



# BENEFICIARÁN A 120 MIL HABITANTES TANQUES ELEVADOS

VLADIMIR MEZA



SE UBICAN EN COLINAS DE SAN GERARDO, INFONAVIT Y LA COLONIA EMILIANO ZAPATA, Y TENDRÁN UNA CAPACIDAD DE ALMACENAMIENTO DE 500 MIL LITROS DE AGUA CADA UNO

TERESA MACÍAS

Con la construcción de tres tanques elevados, ubicados estratégicamente en colonias con alta densidad de población se podrá beneficiar a más de 120 mil habitantes, para que tengan una presión constante del agua y tinacos llenos por la noche.

De esta forma los residentes de las colonias Infonavit, Jesús Elías Piña, Colinas de San Gerardo, Unidad Modelo, Ampliación Unidad Modelo, Fernando San Pedro y Luis Echeverría, en Tampico; así como Emiliano Zapata y Revolución Verde en Cd. Madero, tendrán un mejor suministro.

La construcción de tanques elevados se realiza por parte de la Secretaría de Obras Públicas del estado, con apoyo del Gobernador de Tamaulipas, Francisco García Cabeza de Vaca, y formarán parte de la infraestructura de la Comapa Zona Tam.

El crecimiento de la población en el sur de Tamaulipas ha propiciado una demanda de agua mayor a la que se puede suministrar con bombeo que se tiene desde las plantas Altavista y Laguna de la Puerta, por lo que se procedió a identificar las zonas con baja presión y flujo de agua en épocas de verano.

Se hicieron estudios de ingeniería hidráulica y se optó por este proyecto de tanques elevados, "consiste en almacenar el agua cuando baja la demanda, por lo que la carga hidráulica la proporciona el tanque elevado, se construyeron en zonas como Infonavit, con una densidad de población elevada en la que se concentra mucha vivienda de interés social y por ello se requiere de mayor presión del agua al tener edificios de 3 niveles", explicó Jorge Rivera Schotte, gerente general de Comapa, Zona Conurbada.

JOSÉ LUIS TAPIA



JORGE FEDERICO RIVERA SCHOTTE,  
GERENTE GENERAL DE COMAPA, ZONA TAM

Otro estará en Colinas San Gerardo, que servirá para atender la demanda de mayor presión en la Unidad Modelo, zona altamente habitada. Un tercer tanque estará en la colonia Emiliano Zapata de Ciudad Madero, colindante con la colonia "La Borreguera" de Tampico, con partes altas donde se dificulta la llegada de agua con una presión suficiente.

"Se diseñó un sistema para ese sector, para que haya suficiente capacidad de llenar la cisterna y se bombee al tanque elevado".

La cisterna que se instaló tendrá una capacidad de 1,500 metros cúbicos, además el tanque elevado será de 25 metros de altura y tendrá capacidad de 500 metros cúbicos.

"Al subir el agua permitirá enviarla con más presión y compensar la baja presión de la red por la carga hidráulica que se le da al tanque elevado, estarán operando los 3 tanques al 100% de su capacidad, sobre todo en época de calor, estamos seguros de que cuando baje el calor habrá menos demanda, pero estas obras ayudarán a uniformar las presiones que se requieren".

Rivera Schotte detalló que la inversión de la construcción de los tres tanques es de 70 millones de pesos, el tanque elevado de la colonia Emiliano Zapata lleva 90% de avance y se contempla que esté listo para iniciar las pruebas a finales de julio, los de Colinas de San Gerardo e Infonavit llevan 75 y 70%, respectivamente, se pretende que ambos estén operando en agosto.

En la construcción de estos tanques se generan 50 empleos directos en cada uno, por lo que se están generando 150 empleos directos.

# LA INDUSTRIA VERDE

JOSÉ LUIS TAPIA

EL MODELO ECONÓMICO  
BASADO EN PRODUCIR,  
USAR Y TIRAR ESTÁ  
DESAPARECIENDO DANDO  
PASO AL DE RECICLAJE, PARA  
REDUCIR, REPARAR Y REUSAR

TERESA MACÍAS

Uno de los retos más importantes de la industria es ser sustentables y sostenibles mediante la aplicación en sus procesos de la economía circular, misma que busca el aprovechamiento de los recursos a través de la reducción, reutilización y reciclaje de los elementos.

El actual modelo económico lineal está terminando y se da el paso a la economía circular que ya es aplicada por algunas empresas comprometidas con el medio ambiente.

Esta economía promueve usar la mayor parte de los materiales biodegradables posibles en la fabricación de bienes de consumo para que puedan volver a la naturaleza sin causar daño al medio ambiente al terminar su vida útil.

Y en los casos en que no se pueda usar materiales amigables con el medio ambiente, las empresas se han dado cuenta que reutilizar los recursos es más rentable que crearlos desde cero, observan que los precios de producción se reducen de forma tal que el precio de venta también se ve rebajado.

Sin embargo, hace falta trabajar más en el tema de reciclaje, ya que de las 120 mil toneladas de residuos sólidos urbanos que se generan al día en México, se estima que sólo 23% se recicla.

“Reciclamos sólo lo reciclable, el PET, el vidrio, cartón, la llanta y el papel, pero eso no quiere decir que se aproveche en la totalidad”, destacó Martín Alfredo Alegría Jacter, director del Centro de Investigación sobre Biodigestión Anaerobia, Residuos Sólidos, Urbanos, Agua, Energía Verde y



Composta (Cibruc).

No hay cifras del reciclaje de los residuos orgánicos que se pueden usar como composta para cultivos y jardines.

De acuerdo con Fernando Pérez, gerente de Desarrollo de Negocios Estratégicos de BASF México, Centroamérica y el Caribe, se pierden ocho mil millones de dólares al año por la falta de reciclaje de plásticos que no son aprovechados y se tiran en los vertederos de basura.

Advirtió el directivo que sólo 18% de los desechos plásticos en el mundo son reci-

clados y el resto terminan en los basureros y, lo que es peor, en los océanos.

“Falta educación e iniciativa de ver en el reciclaje un negocio serio y cuidar al medio ambiente”, comentó Alegría Jacter.

En la economía circular el pilar es el uso de las 4 “R”: reusar, reciclar, reducir y reparar; con este modelo de gestión de los recursos naturales se busca evitar el desperdicio apostando por la sostenibilidad sin olvidar lo económico, pero privilegiando el beneficio social.

El reciclaje de plástico es  
insuficiente ante el volumen  
de desperdicio.



- Es un sistema rentable.
- Las 4Rs permite a las empresas aprovechar mucho más los materiales.
- Genera desarrollo de la innovación en el tejido económico y social.
- Promueve puestos de trabajo.
- Debemos optimizar el uso de los recursos que disponemos.
- Un residuo puede convertirse en recurso.
- Los productos que ya no sirvan a las necesidades iniciales de los consumidores pueden volverse a reintroducir en el circuito económico.
- La reutilización es clave para reciclar ciertos residuos (o partes de ellos).
- Hay que fomentar el reciclaje de materiales que se encuentran en residuos.
- La reparación de productos estropeados evita iniciar un nuevo ciclo de producción lineal.
- La energía que se utilice en la producción de bienes y servicios debe provenir de fuentes renovables.

■ **ECO-CONCEPCIÓN:** En la economía circular se tienen en cuenta los impactos medioambientales a lo largo del ciclo de vida de un producto y se integran desde la concepción para llegar a soluciones más efectivas y respetuosas con el medio ambiente.

■ **ECOLOGÍA INDUSTRIAL Y TERRITORIAL:** Apuesta por el establecimiento de un modo de organización industrial en un mismo territorio para gestionar de manera más óptima los flujos de materiales, energía y servicios.

CORTESÍA APITAV





FOTOS: HUGO ARCINIEGA

## DATOS

- 5to. Empleador
- 4 mil trabajadores
- 3 plantas en Querétaro
- 85% de automóviles con producto Brose

# BROSE CLAVE EN EL DESARROLLO DE QUERÉTARO



Manuel Guevara, general manager de Brose, informó que se tienen 25 nuevos proyectos de producción que en su momento incrementarán 30% las contrataciones del área a operativa

### LAURA BANDA

**B**rose México, empresa líder mundial en el sector automotriz y enfocada en tres divisiones de negocios; puertas, sistemas de asientos y motores eléctricos, se ha convertido en pieza clave del desarrollo económico de Querétaro.

La firma de origen alemán con más de 100 años de existencia e instalada en el estado de Querétaro desde 1993, hoy a través de sus tres plantas ubicadas en los parques industriales Benito Juárez, El Marqués y Aerotech, se posiciona como el quinto empleador en esta entidad con una plantilla de cerca de 4 mil trabajadores, todos comprometidos con la calidad y productividad.

Se trata de una compañía familiar que reconoce que el éxito de su desarrollo está en el valor del talento humano y la innova-

ción, es así que en la actualidad en 85% de los automóviles que se producen en el mundo existe un producto Brose.

Y, si bien los últimos quince meses han estado marcados por la crisis de salud y económica mundial, la compañía hoy ha retomado proyectos de inversión que en su momento estarán favoreciendo no solo la exportación y las ventas, sino el crecimiento de nuevas contrataciones en alrededor del 30%.

### PRODUCCIÓN

En entrevista Manuel Guevara, General Manager de la planta Brose instalada en el parque Industrial El Marqués, dedicada a la fabricación de motores eléctricos, informó que se cuenta con una plantilla de 1,200 trabajadores, 10% de ellos personas con discapacidad, y registra una producción de cerca de 400 mil motores semanales, esto es, 1.6

millones mensuales.

De esta producción 70% es exportación, siendo Alemania, China, Canadá y Brasil los principales destinos, mientras que 30% restante es de consumo nacional. “le surtimos a los tier one; Audi, Volkswagen, Ford y General Motors, pero también a nuestras plantas hermanas”.

Aseguró que, para Brose, Querétaro es estratégico ya que aparte de su fuerza en sectores como el automotriz, su situación geográfica en el centro del país permite tener todas las entradas y salidas para la transportación, así como la cercanía con los diferentes proveedores en México que se tienen localizados precisamente en la región del Bajío, permitiendo tener a la mano los componentes necesarios para la producción.

### LIDERAZGO

Brose es la quinta empresa familiar más grande a nivel mundial y líder en el mercado por la tecnología que está presente en todas las armadoras.

Manuel Guevara dijo que en la compañía se ha apostado mucho a hacer y crear inversiones en México y esto ha permitido que deje de ser considerado un país manufacturero. Resaltó en este sentido el trabajo con las universidades provocando la llegada de las áreas de desarrollo y diseño que típicamente se hacían en naciones como Estados Unidos y Alemania.

“Ya estamos trayendo personas para el desarrollo y diseño tanto de producto como de nuestros procesos. En esta planta ya tenemos 45 personas haciendo diseño y son buenas noticias porque vamos a dejar de ser sólo manufactureros para empezar a crear ya tecnología”.

Este desarrollo es el reflejo de que se cuenta con talento humano y recordó que en la planta el 100% de los trabajadores son mexicanos.

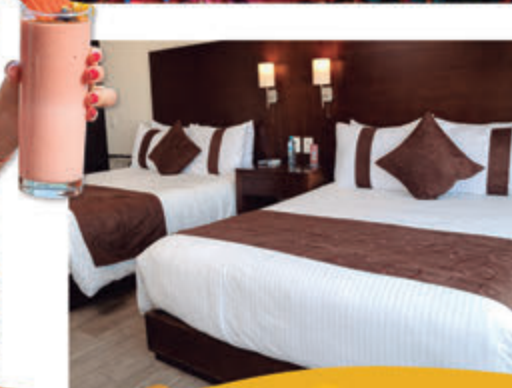
# IEST ANÁHUAC

## [ INICIO DE CLASES 2 DE AGOSTO ]



El arte de la  
hospitalidad en  
**Tampico**

Reserva en:



HOTELES  
**Misión Express.**

Francisco I. Madero #206 Zona Centro C.P. 89000 Tampico, Tamps.

Reservaciones al 833 369 00 20

Hotel Mision Express Tampico





## Paquetes de Maternidad



*"Medicina actual con ética profesional y sentido humano"  
Sabemos que, si nos conoce, se atiende con nosotros*

Parto/Cesárea: Distinción.....	\$6,990.
Parto/Cesárea: Suite.....	\$7,990.
Parto/ Cesárea: Suite Ejecutiva.....	\$8,990.
Paquete de histerectomía abdominal.....	\$9,890.

¡La esperamos con su ginecólogo de confianza!

**Informes: 833-214-1010 / 833-2126060**  
**Programación en quirófano: 833 1045910**

\*Los paquetes están diseñados para parto / cesárea sin complicaciones y para la atención completa de la madre y el bebé. Los medicamentos y material de curación que sea solicitado por su medico se considera extra. El paquete deberá ser liquidado antes del ingreso a hospitalización para su validez.\*



# bienes raíces



*-DESDÉ 1978-*

- ASESORÍA JURÍDICA INMOBILIARIA
- COMPRA VENTA Y RENTA DE PROPIEDADES

[www.jurintampico.com.mx](http://www.jurintampico.com.mx)

• TEL (833)217 47 75 / 833 151 51 48

**Veracruz No. 200 Local 3 Col. Guadalupe, Tampico, Tamps.**



# DR. RODOLFO OSTHOFF RUEDA

CIRUJANO GASTROENTERÓLOGO CERTIFICADO

- \* APENDICECTOMÍA Y COLECISTECTOMÍA LAPAROSCÓPICA
- \* HERNIA HIATAL
- \* HERNIA UMBILICAL E INGUINAL
- \* CONSULTA MÉDICA DEL APARATO DIGESTIVO

**SE ACEPTAN SEGUROS DE GASTOS MEDICOS DE CUALQUIER ASEGURADORA**

SE ACEPTAN TARJETAS DE CRÉDITO Y DÉBITO  
**3 Y 6 MESES SIN INTERESES**

\*APLICAN RESTRICCIONES  
MESES SIN INTERESES, EXCEPTO BANAMEX Y BANCOMER.  
Si desea operarse en otro hospital, tenemos las mejores opciones para su atención.



**833.171.26.82**  
**URGENCIAS**  
**833.140.66.80**

**Bene Hospital®**





FOTOS CORTESÍA CIUDAD MADERO.

# CIUDAD MADERO

## BASTIÓN DEL TURISMO E INVERSIÓN

LA URBE PETROLERA ES  
EL PRINCIPAL DESTINO  
TURÍSTICO EN EL NORESTE  
MEXICANO

### JUAN HERNÁNDEZ

La atracción de inversiones para incrementar la economía local y la generación de mejores oportunidades para los maderenses, es una de las prioridades del Gobierno que encabeza el alcalde Adrián Oseguera Kernion, quien continúa impulsando al municipio maderense como uno de los principales bastiones del progreso en Tamaulipas y México.

Al ser el principal destino turístico del noreste del país, Ciudad Madero integró el Consejo Municipal de Mejora Regulatoria, siendo el único con un reglamento establecido en la región para convertirse en un organismo facilitador de inversiones con su



ADRIÁN OSEGUERA KERNION, ALCALDE DE CIUDAD MADERO

ventanilla de apertura rápida de empresas.

Entre sus áreas que cuentan con mayor potencial para atraer la inversión se encuentra Playa Miramar, lugar reconocido a nivel internacional por la Fundación Europea de Educación Ambiental, con sede en Copenhague, Dinamarca, y es el único destino certificado a nivel III en el Golfo de México, bajo la Norma NMX-AA-120-SC-FI-2016 de la Semarnat.

Además, cuenta con un estratégico punto en desarrollo en el corazón de la ciudad, luego que la actual administración asumiera y entregara la reconfiguración de la plaza Isauro Alfaro Otero (en una primera y segunda etapa) para responder al llamado del sector comercial y recuperar la

identidad de los maderenses.

De acuerdo con información proporcionada por la Dirección General de la Unidad Técnica, también se contempla abrir en Ciudad Madero una segunda ventanilla de trámites y servicios -estandarizados con el Gobierno Federal-, enfocada a la ejecución de obra pública para facilitar el proceso a empresas constructoras y, con ello, la inversión en la urbe petrolera.

A todo este trabajo, se suma que la ciudad se encuentra entre los primeros tres destinos carreteros de México y que va en aumento el flujo turístico gracias a la marca Viva Madero, a través de la cual la administración actual ha conseguido posicionar al municipio a nivel nacional e internacional.



# LA REINVENCIÓN

# TRAS LA PANDEMIA

LA CRISIS SANITARIA POR CORONAVIRUS SACUDIÓ A LA HUMANIDAD Y DEJÓ FUERA DE LA ZONA DE CONFORT A ACTORES DEL COMERCIO MUNDIAL COMO LAS AGENCIAS ADUANALES DE TAMPICO Y ALTAMIRA, OBLIGÁNDOLAS A REINVENTARSE, APLICAR PLANES ESTRATÉGICOS E INCREMENTAR EL USO DE TECNOLOGÍAS INFORMÁTICAS.

MIRNA HERNÁNDEZ

**A** Andrés Suárez Villarreal, presidente de Asociación de Agentes Aduanales de Tampico y Altamira (AAATA) le queda claro que no todo ha sido malo con el Covid-19, pues se descubrió que las empresas pueden ser más eficientes, logró agilizar la información y documentación, generar confianza y con el esfuerzo de voluntades con las autoridades reguladoras del comercio exterior trabajan hoy con mayor calidad, transparencia y eficacia.

Como es natural, en el año pasado hubo pánico por la restricción de la movilidad en las sociedades por los protocolos sanitarios adoptados por los países, lo que disminuyó el consumo de mercancías, teniendo una disminución en el intercambio comercial estimado en 8% a nivel mundial.

Sin embargo esto provocó romper algunas inercias, reducir el impacto en los costos de la cadena logística y los prestadores de servicios idearon reingenierías, planes estratégicos, mayor uso de las tecnologías informáticas, para que en corto y mediano plazo siguieran incentivando el comercio exterior.

Hoy, a mediados de este 2021, el comercio mundial está listo para una recuperación sólida, después de la pandemia y las perspectivas para una pronta recuperación han mejorado tras una expansión del comercio de mercancías más rápida de lo previsto en el segundo semestre del último año.

## EN EL 2022

Y el empresario tampiqueño expone que en la medida que los países vayan superando los riesgos de contagio, disminuyendo las restricciones de movilidad, habrá un reactivamiento de la economía mundial y analistas anticipan que se retomarán los volúmenes de carga, similares al 2019, a principios del 2022.

En el caso de los puertos de Tampico y Altamira, las estimaciones son optimistas y hacen lo necesario para recuperar cargas y clientes, gracias al trabajo en equipo con las gerencias de comercialización de ambas Administraciones Portuarias Integrales.

“Hay sinergia con la comunidad portuaria y aun con las limitaciones de movilidad, se han creado nuevas dinámicas de promoción, enriquecidas con conferencias, talleres y aprovechando al máximo las herramien-

tas de la tecnología, permitiendo incluso llegar a más o posibles usuarios del puerto, importadores, exportadores, armadores que se encuentran en regiones del Bajío, noreste y otros zonas del mapa nacional y mundial” dijo.

## TRATADOS COMERCIALES

Gracias a los distintos tratados o acuerdos comerciales, que Mexico ha firmado con distintos países, hay un incremento abismal en el intercambio comercial, lo que sin duda permitió que la caída en las exportaciones o importaciones no fuera tan severa.

Otro factor a favor es que la política fiscal en México permiten avanzar, pues los cambios en esta materia en los últimos años no han sido de gran trascendencia y el Estado ha logrado mejor control, mayor presencia, menor afectación en actos de molestia al contribuyente, en cuanto a la fiscalización.

También se facilita el cumplimiento de obligaciones fiscales e induce a las empresas al tener una mejor administración en su organización y en sus finanzas; por lo tanto incentiva a los empresarios a invertir con una mayor certeza jurídica.

CORTESÍA API TAMPICO





## DATOS

### EL PUERTO DE ALTAMIRA

ocupa el 1er lugar en el movimiento total de fluidos petroquímicos

- Es el 2do en el manejo de automóviles por el Golfo de México
- 4° lugar en el movimiento total de carga a nivel nacional
- En 2020 registró poco más de 17 millones de toneladas de carga.

**TAMPICO** es uno de los principales puertos en la costa este de México.

- Sirve de entrada y salida para productos mineros, petroquímicos, acero, madera e industriales
- En el 2020 movilizó más 7 millones 500 mil toneladas.

# APUESTA TAMAULIPAS POR LA ACUACULTURA

EL POTENCIAL  
DEL ESTADO  
SE DETONARÁ  
MEDIANTE UN  
PROYECTO DE  
GRANJAS EN LA  
LAGUNA MADRE  
PARA PRODUCIR  
OSTIÓN,  
CAMARÓN Y  
PECES

TERESA MACÍAS

La acuicultura es una de las grandes apuestas en Tamaulipas, esta actividad tiene un alto potencial para aumentar la producción pesquera, sobre todo en camarón y ostión.

La intención de reactivar la acuicultura en Tamaulipas es prioridad de la actual administración estatal, este año se plantea empezar a cosechar ostión en el parque Costam Uno en La Pesca.

En Tamaulipas existen 126 productores acuícolas, que producen 3 mil 279 toneladas de camarón, tilapia y bagre, que representan una derrama de 190 millones de pesos.

Hay en el estado 92 granjas de camarón que produjeron en 2020 unas 2 mil 079 toneladas, además de 26 granjas de tilapia que producen mil 076 toneladas y 8 de bagre con una producción de 124 toneladas.

La mayoría de las granjas de camarón se ubican en Aldama, y la gran granja de peces que tiene el 70% de la producción está en la presa Vicente Guerrero.

“Tamaulipas fue uno de los pioneros de la acuicultura en el país, se empezó a producir bagre, camarón y langosta australiana, recientemente la tilapia, pero la inseguridad afectó mucho la actividad, en su momento se llegó a producir más de 3 mil toneladas de bagre, ahora el estado ocupa

el séptimo lugar en producción”, señaló el secretario de Pesca en Tamaulipas, Antonio Garza de Yta.

Advirtió que tienen un plan para que la acuicultura renazca, sobre todo en la Laguna Madre que es el cuerpo de agua más importante del país con 230 mil hectáreas, donde la idea es producir peces, camarón y ostión.

“El potencial es llegar a producir 200 mil toneladas de ostión y 100 mil toneladas de camarón y 50 mil toneladas de peces dentro de la Laguna Madre de forma sustentable”.

Para ello se necesita un programa de dragado que se realizará mediante el plan “Salvemos a nuestra Laguna Madre”, en el que están buscando que la iniciativa privada apoye para esos dragados a través del gasto social y con ello beneficiar a la acuicultura, la pesca deportiva, al turismo y al medio ambiente.

Detalló que conforme avanzan los años la población crece y se necesita generar mayor alimento, y por ello la acuicultura juega un papel primordial en ello, al ser el sistema más sustentable para alimentar a la humanidad.

“La acuicultura será el gran productor de alimentos para la población mundial, no existe tanta tierra para producir la demanda de alimentos que se tendrá en el futuro y la acuicultura es una solución”.

FOTOS CORTESÍA GOBIERNO DE TAMAULIPAS.



Están trabajando en la clasificación internacional en 6 mil hectáreas para producir bagre y ostión para exportación a Estados Unidos en la laguna Almagre en La Pesca.

# Restaurant **Miramar 101**

Mariscos & Carnes



Camarones  
Miramar



TODOS A  
**BORDO**

☎ 833 213 21 95

📍 Agua Dulce #101 Tampico, Tamps.

📱 Miramar 101

EL SOL DE TAMPICO DIGITAL

# Un paso adelante



¡Fácil de leer,  
fácil de llevar!

Accede a [www.elsoldetampico.com.mx](http://www.elsoldetampico.com.mx) y suscríbete  
¿Tienes dudas? Comunícate al teléfono:

**833 230 42 00**  
EXT. 2106

[suscripciones@oem.com.mx](mailto:suscripciones@oem.com.mx)



PIENSA EN GRANDE!...



Los **MEJORES PRECIOS** de **FÁBRICA**  
en **Toda la Región**

Todo en  
**FIBRA DE VIDRIO**



- FABRICANTES DE LANCHAS EN FIBRA DE VIDRIO
- FABRICACIÓN Y REPARACIÓN DE CUALQUIER ARTÍCULO EN FIBRA DE VIDRIO: TANQUES-TINACOS-ALBERCAS TOBOGANES-TAPAS-CAJAS-TABLEROS



APROVECHA LOS  
**GRANDES DESCUENTOS**  
DE TEMPORADA



PRIMERA CALLE 201 ESQ. SEGUNDA AVENIDA, COL. ISLETA PÉREZ, CP 89090, TAMPICO, TAMS. ☎ 833 139 79 60  
☎ 833 302 13 18

# SE CONSOLIDA EN EL PAÍS

# GRUPO MULTIMODAL

## ESTE AÑO SE DARÁ UN CRECIMIENTO IMPORTANTE CON INVERSIONES EN EQUIPOS Y NUEVOS ALMACENES

TERESA MACÍAS

La consolidación de un crecimiento sostenido se proyecta para este año en Grupo Multimodal, empresa nacida en Altamira en 1998 bajo el liderazgo de don Enrique de Hita Yibale (QEPD).

Con la nueva terminal en San Luis Potosí que inició operaciones hace un año, se busca complementar las operaciones en Altamira, ya que tanto San Luis Potosí como Monterrey son los centros industriales más importantes que importan y exportan a través del puerto de Altamira.

“Ha sido muy beneficioso para nuestra operación y nuestros clientes, manejamos en San Luis Potosí carga de la BMW y acero a otras empresas de esa zona que le dan servicio a la BMW”, dio a conocer Enrique de Hita Sánchez, director general de Grupo Multimodal.

Advirtió que ya se siente la recuperación, a pesar de que el transporte y el comercio ex-

terior como actividad esencial no paró.

“Nosotros afortunadamente facturamos en el 2002 lo mismo que en el 2019, ya vemos un repunte en la actividad portuaria y las actividades logísticas. En el tema de la pandemia nos apegamos mucho a las recomendaciones que nos dio la Coepris, fue de mucha utilidad, tener muy buena comunicación con ellos e implementar todo un sistema de seguridad y salubridad en todas las áreas el transporte de nuestra gente, donde se trasladan con unidades propias, se adquirieron más camiones, para que la gente se fuera con los espacios y seguros haciendo sanitización con todos los equipos en nuestras unidades”.

La actividad comercial, tanto en Europa como en Sudamérica, está incrementando mes con mes, a pesar de que el puerto de Altamira tuvo bajas de 20% el año anterior, donde algunos proyectos solo se detuvieron, pero ya se están reactivando.

La recuperación de la carga se verá más en productos como el acero, aseguró el directivo, que Altamira cada vez recibe más cargas, y se está desplazando mercancía que antes iba para el puerto de Brownsville, dado que en Grupo Multimodal están desarrollando una colaboración con la terminal IPA que maneja carga general están atrayendo carga de acero.

“Otro mercado en el que están creciendo es la importación de pollo, donde la demanda ha crecido mucho, el pollo que viene de Brasil entra en contenedores, se reciben 300 contenedores por mes para consumo nacional”.

Además, otra mercancía que ha crecido mucho y que se está moviendo por Altamira y por Tuxpan donde tienen un almacén de refrigeración es la citrícola para las jugueras, donde en Altamira están a su capacidad máxima.

Este 2021 será un año de recuperación, luego de un año tan complejo donde la economía tuvo una contracción importante, siempre existe un rebote, por eso se habla de que habrá 5% de crecimiento que consideró De Hita como muy bueno, luego de que bajó el volumen de carga en 2020.

“Vemos que Estados Unidos, que es un motor para México, y su gobierno está invirtiendo muchísimo y eso ayuda a que nuestra economía se mueva, este año lo vemos con buenas señales, en este sector de logística lo que la pandemia ha hecho es que las empresas busquen ser más eficientes porque finalmente la logística es parte fundamental dentro de los costos y es donde entramos como Grupo Multimodal para darles opciones y ser más eficientes”.

Dentro de sus planes está el crecer, renovar la flota de transporte foráneo, este año se comprarán 40 nuevos tractocamiones y dentro de la terminal seguirán aumentando la capacidad de almacenaje para carga seca.

“Lo haremos con la ampliación de almacenes con características de grado alimenticio, que es lo que pide el mercado para mover productos específicos y que necesitan ciertas características, donde puedas controlar la humedad y que la temperatura no sea tan alta, todo este crecimiento es para este 2021, tenemos la idea de invertir alrededor de 100 millones de pesos”.

Advirtió que el puerto de Altamira está creciendo, hoy en día el puerto ha cambiado mucho el modelo de negocio donde las terminales, más que una competencia, se ven como complemento.

“Queremos que el puerto de Altamira realmente se vuelva más competitivo, nosotros no volteamos a ver a Veracruz, volteamos a ver a Houston y Brownsville, porque mucha carga mexicana se sigue yendo por allá, hay que hacer mucho trabajo para que los industriales prueben el puerto de Altamira y vean que es un puerto eficiente y muy seguro”, finalizó.



FOTOS ALEJANDRO DEL ÁNGEL.

La expansión y el crecimiento de la infraestructura será una realidad este año.

# ¿POR QUÉ UTILIZAR LENTES DE SEGURIDAD?

MATERIALES ÓPTICOS

*Alfa*  
Y PRÓTESIS OCULARES

**M**ateriales Ópticos Alfa es la solución integral a sus necesidades de protección visual.

Ya que ofrecemos la solución perfecta mediante la detección de algún problema visual, la medición del mismo y el suministro de lentes de seguridad industrial con la prescripción del trabajador (lente de seguridad industrial graduado), solucionando de esta forma dos necesidades en un mismo producto.

Ya que, con esto se corrige la agudeza visual del trabajador, disminuye el riesgo de accidentes, disminuye el costo de horas/hombre (dado que cuando un trabajador se accidenta, no tan solo hay que pagar al trabajador accidentado, sino también al que lo sufre en el puesto) Y, lo más importante, la protección visual del trabajador, ya que cualquier daño causado a los ojos es irreversible.

Nuestros lentes, tanto armazones como plásticos, exceden por mucho la norma ANSI Z87.1 y son fabricados a precisión para ofrecer un valor excepcional, dando como resultado un lente resistente al impacto y de buena

presentación, cumpliendo con la Normatividad Internacional en el Área de Seguridad Industrial ANSI 287,1989 y la NOM-017-STPS.

En Materiales Ópticos Alfa nos ponemos a su disposición para apoyarle y solucionar este requerimiento para su empresa, y alcanzar así siempre un mayor nivel de calidad.

El cumplir con estos requerimientos siempre hablará bien de la empresa, de los encargados del área de Seguridad Industrial y de los trabajadores.

Recuerde que es mucho más fácil y más barato comprar un buen lente que comprar un equipo o la vida de un trabajador.

## ¿QUIÉNES LOS NECESITAN?

Como protección:

Cualquier persona que esté expuesta a una condición que pueda ser de riesgo a sus ojos.

Por ametropía (condición anormal del ojo) cualquier persona que pueda tener un problema visual (miopía, hipermetropía,

astigmatismo y presbicia).

El propósito de usar lentes de seguridad industrial graduado es: evitar los daños a los ojos, reducir los gastos médicos y mayores consecuencias, subir la producción y la calidad por medio de una visión óptima de los trabajadores, mostrar preocupación por el bienestar de todos los empleados; recuerde que el costo de la prevención de un accidente siempre será menor al costo de las consecuencias.

## ¿POR QUÉ UTILIZAR LENTES DE SEGURIDAD INDUSTRIAL GRADUADOS?

Cumplir con las normas de seguridad industrial visual.

Solamente tiene dos ojos y no son reemplazables.

Si pierde su vista, pierde su puesto

Buena visión = Buen trabajo

Evita la fatiga visual con el uso de una prescripción actualizada

Y recuerde: la pérdida de la visión puede ser devastadora e irreparable.

Lentes de Seguridad INDUSTRIAL GRADUADOS

E. Carranza 215 Pte. esquina con Benito Juárez Zona Centro Cd. Madero, Tamps. C.P. 89400  
Tel./Fax: (833)125-44-66 833-185-94-72 e-mail: opticosalfa@prodigy.net.mx  
horario corrido: LUNES A VIERNES (9:00 am a 7:30 pm) SÁBADOS (9:00 am a 4:00 pm)



¿Ya solicitaste tu  
**CHECK UP**  
2021?

**Información y cotizaciones personalizadas:**  
Servicios Externos  
servicioexternos@bene.com.mx

**241 BENE**  
2363  
www.bene.mx

**#MásSeguroEnLaBene**

Bene Hospital | 180 años



## CASA CANO DE TAMPICO

### Equipos Prehospitalarios



### Pedicuristas



- \* Servicio de Podología
- \* Servicio Especial para Diabéticos
- \* Tratamiento para hongo en las uñas y los pies

**Horario:**  
Lunes a Viernes: de 10:00 a 7:00 p.m.  
Sábados: de 10:00 a 3:00 p.m.

**Manejamos y Creamos una gran variedad de Productos Ortopédicos justo a la medida de sus necesidades.**

<b>ACCESORIOS PARA BAÑO</b> <ul style="list-style-type: none"> <li>• Banco para ducha</li> <li>• Agarraderas de seguridad</li> <li>• Soportes de seguridad</li> <li>• Incrementos</li> </ul>	<b>ANDADERAS</b> <ul style="list-style-type: none"> <li>• Rollator</li> <li>• Híbrida</li> <li>• Fija</li> <li>• con Ruedas</li> </ul>	<b>COMODOS</b> <ul style="list-style-type: none"> <li>• con Ruedas</li> <li>• con respaldo</li> <li>• Plegables</li> </ul>
<b>SILLAS DE RUEDAS</b> <ul style="list-style-type: none"> <li>• Ekonoline</li> <li>• Todo Terreno</li> <li>• Traslado</li> <li>• Infantil</li> <li>• PCI</li> </ul>	<b>BASTONES</b> <ul style="list-style-type: none"> <li>• Mango curvo</li> <li>• Mango alemán</li> <li>• Cuello de ganso</li> <li>• Plegable</li> <li>• Decorados</li> </ul>	<b>MULETAS</b> <ul style="list-style-type: none"> <li>• Axilar</li> <li>• Canadiense</li> </ul>

\* Equipo Médico \* Baumanómetros y Esteto  
\* Estuche de Disección, Etc.

R. Bustamante # 306 Col. Allende Tampico, Tams. Tel./Fax 217-21-01 Tel. 217-38-67	A. Obregón # 103 Ote. Zona Centro Tampico, Tams. Tel. 214-02-48	Plaza Palmas Aguadulce Local 1 Col. Petrolera, Tampico, Tams. Tel. 217-45-51
--	--	---

Email: casacanoventas@hotmail.com    www.casacanodetampico.com





CORTESÍA: DISTRIBUIDORA RÍO PÁNUCO

## DATOS

- 2 terminales de almacenamiento y distribución en Altamira y Tuxpan
- 56 mil barriles de capacidad.
- Almacenan y distribuyen gasolina Pemex Magna, Pemex Premium y Pemex Diésel
- 250 estaciones de servicio suministradas.
- 400 clientes de mayoreo y medio mayoreo de industria, agricultura, ganadería, comercio, pesca, construcción, transporte y turismo son atendidos.
- 76 unidades de transporte con capacidad desde 3 mil hasta 62 mil litros por unidad

# DISTRIBUIDORA DE RÍO PÁNUCO AVANZA CON LIDERAZGO EN LOS CLÚSTERES DEL BAJÍO Y CENTRO

AFIANZA SU POSICIÓN EN LA DISTRIBUCIÓN DE COMBUSTIBLES, CON MIRAS A AUMENTAR SU CAPACIDAD DE ALMACENAMIENTO CON NUEVA INFRAESTRUCTURA

ALEJANDRO DEL ÁNGEL



MANUEL LATAPÍ, DIRECTOR DE MAYOREO DE DISTRIBUIDORA RÍO PÁNUCO.

TERESA MACÍAS

El 2021 es un año de crecimiento para la Distribuidora Río Pánuco que logra un avance en el sur de Tamaulipas y norte de Veracruz, además de afianzarse en los clústeres del Bajío y del Centro del país.

Desde la terminal ubicada en Altamira se atiende en el suministro de los clústeres del centro y Bajío del país.

“La empresa tiene 52 años de experiencia respaldada por Grupo Garel, que cuenta además de la terminal de Altamira con una terminal en Tuxpan; en el municipio de Altamira se tiene una capacidad instalada de 6 millones de litros, con tanques verticales y tanques enterrados”, destacó Manuel Latapí, director de Mayoreo de Distribuidora Río Pánuco.

Son distribuidores de productos Pemex con la calidad y tecnología Aditec, la flota para el transporte terrestre es de 76 unidades con capacidad de 3 mil a 60 mil litros; se dedican a almacenar, distribuir y transportar el combustible dando empleo a 120 per-

sonas en la terminal del sur de Tamaulipas.

Se trata del primer distribuidor asociado de productos Pemex en el país, “damos atención a 250 estaciones de servicio, clientes industriales y marítimos. Seguimos con el crecimiento de la flota, comenzamos con 30 y ahora ya son 76 unidades de transporte. Actualmente se está construyendo un tanque de almacenamiento para tener una capacidad instalada de 7.5 millones de barriles”.

Latapí comentó que está en proyecto ampliarse a 3 tanques verticales, una decisión que se debe a la exigencia del mercado.

Actualmente el abastecimiento es por medio de pipas en la TAR de Ciudad Madero, pero se analiza la posibilidad de conectarse al poliducto Madero-Cadereyta en un futuro.

“Es una organización consolidada que conserva los ideales de calidad y ética que siempre la ha distinguido desde los inicios, como proveedor de la industria y estaciones de servicio y a toda empresa que requiere de combustibles” destacó.



# Farmacia **DERMATOLÓGICA** Tampico

Donde lo más importante es ... su piel.



*19 años nos respaldan*



## Servicios:

- MEDICAMENTOS DERMATOLÓGICOS
- DERMATOCOSMÉTICOS
- FÓRMULAS MAGISTRALES

**\*Pregunta por promociones de temporada.**

**METROPLAZA MADERO**  
(A UNA CUADRA DE WALMART MADERO)  
TEL: (833) 210.20.05  
BVL. ADOLFO LOPEZ MATEOS  
NO. 200 SUR LOC 7 Y 8  
COL. LOMA DEL GALLO, CD. MADERO.

**PLAZA HERRADURA**  
(FRENTE A CINEPOLIS)  
TEL: (833) 226.90.60  
AV. HIDALGO #5820  
LOCAL 7 COL LOMAS  
DEL CHAIREL, TAMPICO.

**SUCURSAL CENTRO TAMPICO**  
TEL: (833) 214.62.00  
CALLE ALTAMIRA NO. 106 PTE.  
CASI ESQUINA CON COLÓN  
ZONA CENTRO, TAMPICO.

**RONDINELLA**  
TEL: (833) 132.30.91  
AV. UNIVERSIDAD #900  
ESQ. MORONES PRIETO  
COL. LINDA VISTA.

📱📷 farmaciadermatologicatampico

Compra en Línea  
[www.farmaciadermatologicatampico.com](http://www.farmaciadermatologicatampico.com)

🚚 Servicio a domicilio: 833 2 10 2005

# UNIVERSIDADES EN EL SUR SEMILLERO DE TALENTOS

EXISTE UNA GRAN OFERTA DE INSTITUCIONES EDUCATIVAS CON LOS PROGRAMAS NECESARIOS PARA CUBRIR LA DEMANDA LABORAL DE PERSONAL ESPECIALIZADO DE LA INDUSTRIA Y LAS EMPRESAS

## TERESA MACÍAS

En el sur de Tamaulipas se cuenta con una amplia oferta académica para preparar a los futuros profesionales de la industria, algunos ejemplos son la Universidad del Noreste, el ICEST y la UAT, universidades en la región que cuentan con las carreras que cubren las necesidades de talento de las empresas instaladas en el corredor industrial y del sector de energía.

En el caso de la Universidad del Noreste (UNE) los jóvenes profesionistas tienen un alto índice de colocación, ya que según el

último estudio de egresados, más del 50% de ellos tienen un empleo antes de los dos meses de haber terminado su carrera.

Este resultado se debe a que los alumnos desde la mitad de su carrera empiezan a hacer sus prácticas profesionales y servicio social, permitiéndoles un alto índice de colocación muy importante y significativo, destacó la institución.

Por su parte, el Instituto de Ciencias y Estudios Superiores de Tamaulipas (ICEST) cuenta con la Bolsa de Trabajo Institucional, en donde los egresados registran su currículum a fin de promover sus talentos, habilidades y buscar opciones laborales.



CORTESÍA: CORTESÍA UNE.

“Además, mantenemos una comunicación constante con nuestros egresados para conocer su trayectoria profesional y el seguimiento de su inserción en el mercado laboral”, destacó Sandra L. Ávila Ramírez, rectora del ICEST.

Mientras que en la Universidad Autónoma de Tamaulipas se le da seguimiento a los egresados de las ingenierías como la de Negocios, Industrial, Sistemas de Computación y Civil, mediante encuestas, con una retroalimentación para las reformas curriculares y se mantiene en contacto con el egresado para conocer su estatus actual.

## DATOS

- Desde el 2017, la UNE cuenta con una plataforma de bolsa de trabajo en línea, donde sus egresados tienen acceso a más de 70 empresas para consultar vacantes.
- 42 años de experiencia académica del ICEST generando profesionistas líderes en su ramo, con el conocimiento y las competencias que les permiten destacar en el mercado laboral.
- La UAT cuenta con seguimiento para los egresados profesionales en su ámbito de trabajo y satisfacción de planes de estudio.

CORTESÍA UAT



La UAT es referencia en formación de nuevos profesionales

CORTESÍA: CORTESÍA UNE.



### ¿Quiénes somos?

Empresa mexicana con 20 años de experiencia, especializada en el desarrollo e implementación de Sistemas de Gestión de Calidad, Medio Ambiente, Seguridad Industrial y Operativa, Salud Ocupacional, Eficiencia Energética y en Servicios de Certificación.

Dentro de nuestra experiencia, en el marco de la nueva reforma energética hemos obtenido ante la ASEA los primeros permisos y autorizaciones para perforación de pozos en bloques terrestres.



### Sistemas de Gestión

- Gestión de Calidad ISO 9001:2015.
- Gestión Ambiental ISO 14001:2015.
- Gestión de Seguridad y Salud ISO 45001:2018.
- Gestión de Inocuidad ISO 22001:2018
- Gestión Anti soborno ISO 37001:2016
- Gestión de Eficiencia Energética ISO 50001:2018.
- Gestión de Seguridad Logística OEA
- Implementación de NOM-035-STPS-2018
- Elaboración e implementación de SASISOPA Industrial y Comercial.



### Seguridad Industrial y Operativa

- Análisis de Riesgo de Procesos (ARP).
- Programa de Prevención de Accidentes (PPA).
- Programa de Respuesta ante Emergencias (PRE).
- Supervisión de Seguridad Industrial y Operativa.



### Comercio Internacional

- Administración de operaciones, logística.
- Operación de almacenes a granel.
- Certificación de embarques.
- Supervisión de seguridad OEA.
- Certificación de Isotankers.
- Verificación de autos.
- Certificación de trancado de mercancía.
- Revisión de daños de mercancía.



### Medio Ambiente

- Análisis de Riesgo Ambiental (ERA) 0,1,2 y 3.
- Manifestación de Impacto Ambiental (MIA).
- Informe Preventivo de Impacto Ambiental.
- Estudios de línea base ambiental.
- Licencia Ambiental Única (LAU).
- Cédula de Operación Anual (COA).
- Planes de manejo integral de residuos.
- Supervisión de proyectos ambientales.
- Seguimiento a resoluciones ASEA/SEMARNAT.
- Estudios de Impacto Social.



### CONTACTO:

- ☎ 01 800 570 4010
- ☎ +(55) 2770 8778
- ✉ info@eqsmexico.com
- 🌐 www.eqsmexico.com

## REST. DE PESCADOS Y MARISCOS



## LAGARTO ESCONDIDO

A ORILLA DE LA LAGUNA DEL CHAMPAYÁN



AMBIENTE FAMILIAR  
ABIERTO DE LUNES A  
DOMINGO DE 11 A.M. A 7 P.M.

## ESPECIALIDADES DE LA CASA:

### \*Acamayas, Costillas de Bobo o Carpa al Chipotle

- \*Ceviche y Cocteles
- \*Campechanas
- \*Caldo de Mariscos
- \*Caldo de Pescado
- \*Chicharrón de Catán
- \*Empanadas (Camarón, Salpicón, Jaiba y Mixtas)
- \*Pescado Frito

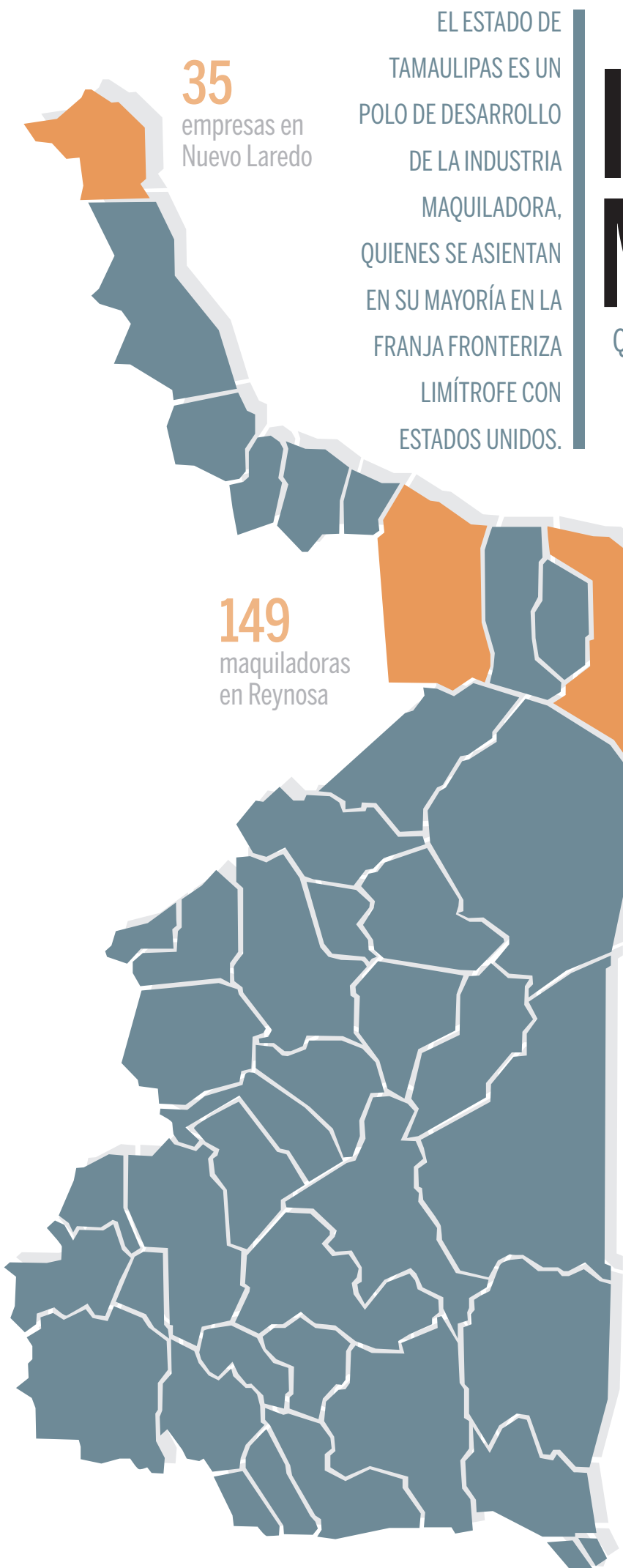
- \*Postas de Robalo
- \*Camarones Rellenos
- \*Camarones al Aguachile
- \*Langosta al Chipotle
- \*Jaiba a la Frank
- \*Jaiba Rellena
- \*Mollejas al Gusto

¡Y muchas delicias más!

Amiguitos: Traigan a sus papás a pasar una aventura inolvidable donde podrás convivir con:

- \*GUACAMAYAS
- \*MAPACHES
- \*PATOS
- \*TUCANES
- \*TEJONES
- \*LOROS
- \*LAGARTOS
- ¡Sin duda alguna un lugar lleno de sabor y sorpresas!
- \*COLUMPIOS INFANTILES





**35**  
empresas en  
Nuevo Laredo

EL ESTADO DE  
TAMAULIPAS ES UN  
POLO DE DESARROLLO  
DE LA INDUSTRIA  
MAQUILADORA,  
QUIENES SE ASIENTAN  
EN SU MAYORÍA EN LA  
FRANJA FRONTERIZA  
LIMÍTROFE CON  
ESTADOS UNIDOS.

**149**  
maquiladoras  
en Reynosa

**122**  
empresas en  
Matamoros

# INDUSTRIA MANUFACTURERA

Quinto estado con mayor ocupación de personal de industria manufacturera (2017)



**40%**  
del comercio  
internacional cruza por  
Nuevo Laredo (2019)



**5 mil**  
100 maquilas existen  
en México (2019)



**3**  
millones de puestos  
se han generado.



**26**  
26 mil 584 millones de  
dólares exportó esta  
industria (2020)



**34**  
millones de puestos  
se han generado.



**27.62%**  
fabricación de  
equipo de cómputo,  
medición



**24.92%**  
fabricación de equipos  
de transporte y accesos  
electrónicos



**11.21%**  
producción de  
maquinaria

Fuentes  
Industria Manufacturera, Maquiladora y de Servicio  
de Exportación (IMMEX)  
Consejo Nacional de la Industria Maquiladora y  
Manufacturera de Exportación (INDEX)  
Instituto Nacional de Estadística y Geografía (INEGI)

# GARANTIZA AGUA A LA INDUSTRIA

SE EFECTÚAN  
INVERSIONES EN EQUIPO E  
INFRAESTRUCTURA

MIGUEL DÍAZ

**P**ara garantizar el suministro de agua cruda y potable al sector industrial en los próximos años a través del sistema de captación Dima y la Planta Potabilizadora Duport, la Comisión Municipal de Agua Potable (Comapa) de Altamira realiza importantes inversiones en mantenimientos, rehabilitaciones y equipamiento.

Esos cambios y acciones han sido impulsados por el gerente de la Comapa, Raúl Manzur Manzur, quien en fecha reciente se reunió con representantes del sector industrial afiliados a la Asociación de Industriales del Sur de Tamaulipas A.C (AISTAC).

En este importante acercamiento, el titular de la Comapa Altamira respondió a una serie de inquietudes sobre los niveles de la Laguna de Champayán, que pudieran

# 70

CLIENTES del sector Industrial.

# 106

MIL USUARIOS doméstico y comercial.

afectar sus procesos productivos y se acordó la comunicación constante y permanente para la atención de la problemática por escasez del vital líquido.

En las reuniones con el sector industrial se informó sobre la adquisición de seis nue-

vos motogeneradores de energía eléctrica, los cuales permitirán garantizar la continuidad y calidad del suministro de agua a los más de 106 mil usuarios domésticos y comerciales, así como 76 pertenecientes al sector industrial que brinda puntualmente la Comapa.

Por su parte, Fernando Ramírez Rosas, gerente de operaciones en Vestolit, informó que "gracias a esta comunicación y colaboración entre Comapa Altamira y la industria del sur de Tamaulipas, nos brindan la oportunidad de enfrentar y superar retos para garantizar el abasto de agua al sector productivo, es relevante continuar trabajando en sintonía para lograr la captación suficiente en el sistema lagunario, así como su distribución oportuna a los consumidores del sector habitacional y comercial que son una parte importante".



## ADQUISICIÓN DE 6 MOTOGENERADORES DE ENERGÍA ELÉCTRICA



FOTOS CORTESÍA COMAPA ALTAMIRA

# TAMAULIPAS

## OBJETIVO: PAZ Y PROSPERIDAD



FOTOS CORTESÍA GOBIERNO DE TAMAULIPAS.

### EN CINCO AÑOS SE HAN TENIDO NOTORIOS AVANCES EN SEGURIDAD

ANTONIO SOSA

El tema de seguridad es fundamental para el desarrollo social pero también en el rubro económico e industrial, por lo que en Tamaulipas se han impulsado acciones para mejorar el clima de paz.

Al inicio de la actual administración, encabezada por el gobernador Francisco Javier García Cabeza de Vaca, Tamaulipas era de las entidades más violentas del país; ocupando los primeros lugares en delitos del fuero común. Los tamaulipecos habían perdido la paz, la libertad, la prosperidad y el progreso.

Como consecuencia de la inseguridad, el escenario económico era desalentador: la agricultura, la ganadería, las fuentes tradicionales de trabajo e ingreso estaban prácticamente en el abandono y la generación de empleos e inversión era mínima.

Este escenario repercutía en una población con menos oportunidades de desarrollo,

más pobreza, desintegración familiar y entornos más violentos.

Para revertir ese fenómeno se estructuró una estrategia que atendiera a todos los sectores de la sociedad, a partir del diagnóstico de la realidad se definió el objetivo: paz y prosperidad.

Se basó en tres ejes: Seguridad Ciudadana, Bienestar Social y Desarrollo Económico Sostenible, que quedaron plasmadas en el Plan Estatal de Desarrollo, que para 2021 tiene un avance de 79%.

Para obtener resultados distintos se hicieron cosas diferentes. “Por ello impulsamos un cambio de paradigma en el combate a la delincuencia, que parte de la idea de ir más allá de los policías y equipo táctico, de atacar la inseguridad de forma integral”, dijo el Gobernador.

Hoy de los logros más importantes de la administración son los resultados que se tienen en materia de seguridad, puesto que sin paz no puede haber crecimiento económico ni bienestar social.

Incrementó el número de policías y se dignificó su trabajo. Se invirtió en equipamiento, patrullas y equipo táctico: aéreo y



terrestre; espacios dignos de descanso y alimentación en tres complejos de seguridad en los principales municipios del estado.

De ser una entidad que en 2016 ocupaba los primeros lugares en delitos del fuero común, en 2021 Tamaulipas ocupa el sitio 23 en el ranking nacional, según cifras del Secre-

ariado Ejecutivo del Sistema Nacional de Seguridad Pública.

Para lograr estos resultados se contó con la participación de las fuerzas federales y de la sociedad a través de las Mesas Ciudadanas de Seguridad y Justicia.



# PAZ Y PROSPERIDAD

- 3 ejes rectores: Seguridad Ciudadana, Bienestar Social y Desarrollo Económico Sostenible
- 79% de avance en la estrategia planteada hace casi 5 años.

## POLICÍAS

- 85% más policías
- En 2016 solo había 2,522 para todo el estado
- Dignificar el trabajo policial
- Incremento del salario
- Prestaciones
- Profesionalización
- Capacitación -algunos por instructores de Estados Unidos

## AVANCE

- En 2016, estaba entre las entidades más violentas del país
- En 2021, ocupamos el lugar 23 en el ranking nacional
- El Índice de Paz México 2021 menciona que entre 2015 y 2020 Tamaulipas registró la mayor mejora en materia de paz al avanzar 17 lugares en la clasificación general.



FOTOS CORTESÍA GOBIERNO DE TAMAULIPAS.



## VIGILANCIA

- 2,995 cámaras de vigilancia
- 14 arcos de lectura que ayudan en la recuperación de autos robados
- 13 estaciones seguras para vigilancia de las principales carreteras
- 4 Centros de Comando, Control, Comunicaciones y Cómputo (C-4)
- En proceso un C5 para atender situaciones de crisis y emergencia.

## REESTRUCTURACIÓN

- 3 agrupamientos especializados: proximidad, de apoyo carretero y el Grupo de Operaciones Especiales.



# PUERTO DE MATAMOROS DE ALTURA Y CABOTAJE



FOTOS CORTESÍA GOBIERNO DE TAMAULIPAS

QUIEREN IMPULSAR  
ACTIVIDAD PETROLERA;  
TIENE 400 HECTÁREAS  
DE EXTENSIÓN Y 100  
MÁS PARA DESARROLLO  
INDUSTRIAL

MARIELA MACAY

Empresarios fronterizos ven al Puerto de Matamoros como una nueva alternativa para reactivar la economía mediante el desarrollo petrolero. De acuerdo con información del Gobierno de Tamaulipas, este puerto, habilitado como de altura y cabotaje, que se localiza a 84 kilómetros del sur de Matamoros, fue pensado para aprovechar su área de influencia con Coahuila, Nuevo León, San Luis Potosí y Veracruz.

Ante su ubicación estratégica y a las 400 hectáreas que lo integran se considera que será una terminal de suministros con capacidad para apoyar las actividades de exploración y producción en el área del Cinturón Plegado Perdido.

Esta terminal cuenta con 500 metros de escolleras, con planes de expansión hasta 1.5 kilómetros, y 100 hectáreas más que se reservaron como área industrial.

La apuesta estatal es el desarrollo en industrias metalmecánica -barcazas, torres de comunicación y hélices de generadores de energía-, exportación vía marítima del producto minero, tal como: calizas de los bancos en los municipios de Méndez y Cruillas, importación de maquinaria y equipo para Petróleos Mexicanos (Pemex).

“Será un gran enlace comercial con el puerto de Houston para redistribución en el Golfo de México y una excelente oportunidad para la operación logística de la industria maquiladora y de servicios de exportación ubicadas en la frontera norte del estado”, agregó la autoridad.

El expresidente de la Cámara Nacional de la Industria de la Transformación (Canacintra) en Matamoros, Rogelio García Treviño, destacó que tan sólo en este organismo hay registradas unas 165 empresas listas para ofrecer sus servicios a las petroleras que podrían llegar a laborar en este puerto.

Destacó que tras el negativo impacto de la pandemia del Covid-19, la esperanza es que se reactiven los proyectos petroleros que se cancelaron con la caída de los precios del crudo.

“La industria petrolera como tal no existe en Matamoros como la tienen en Tampico. Todavía no lo vemos. Ya quisiéramos verlo -el Puerto concluido- todavía no vemos la culminación, cuando arranque realmente esperamos la derrama para la ciudad”, apuntó.



Empresarios de Matamoros esperan la derrama económica que podría generar esta terminal de altura y cabotaje



Si lo quieres más barato ven a...



**MAS DE 5000 ARTÍCULOS**

**Precios hasta para hacer negocio**

**FERRERIA**

**45569 THERMOTEK**  
5 AÑOS  
19 LTS.

**GRATIS**  
GALON BELLO O IMPERMEABILIZANTE

CONSULTE PRECIO 833 214 7234

**NUESTRO PRECIO LO SORPRENDERÁ**

**69550 IMPERCAUCHO**  
BLANCO  
12 AÑOS  
19 LTS.

**GRATIS**  
SELLADOR

**2 CUBETAS X \$1,399.90**

**70790 DESARMADOR**  
CON 6 PZAS.

DE: ~~\$80.~~

**MUY BARATO \$49.90**

**45596 PINTURA DOAL**  
VINILICA VARIOS COLORES  
4 LTS.

DE: ~~\$190.~~

**INCREIBLE \$149.90**

**MAT. ELECTRICO**

**75842 CARETA**  
PARA SOLDAR DECORADA ENCENDIDO Y APAGADO AUTOMATICO

DE: ~~\$460.~~

**PRECIAZO \$359.90**

**71696 CABLE**  
CALIBRE No. 12  
100 MTS.

DE: ~~\$680.~~

**INCREIBLE \$439.90**

**73113 TUBO**  
LED  
1.20M  
18W

**1x \$55.00**

**4x \$89.90**

**68008 FOCO**  
LED  
7W = 40W

**1x \$35.00**

**6x \$99.90**

**PAPELERIA**

**70337 CALCULADORA**  
12 DIGITOS PARA ESCRITORIO

DE: ~~\$70.~~

**REBAJADISIMA \$49.90**

**59319 GRAPADORA**  
CON GRAPAS

DE: ~~\$30.~~

**MUY BARATA \$17.90**

**44735 6 MARCADORES**  
PERMANENTES

DE: ~~\$30.~~

**PRECIAZO \$17.90**

**52225 CINTA**  
CANELA O TRANSPARENT  
48MM X 40M

DE: ~~\$20.~~

**INCREIBLE \$12.90 c/u**

**COMPUTO**

**75873 MEMORIA**  
16 GB  
USB  
METAL

DE: ~~\$110.~~

**INCREIBLE \$79.90**

**62458 MEMORIA**  
32 GB  
MICRO SD

DE: ~~\$150.~~

**REBAJADISIMA \$109.90**

**67927 MOUSE**  
INALAMBRICO

**DE: ~~\$130.~~ \$89.90**

**SUPER PRECIO**

**76269 AUDIFONO**  
BT

DE: ~~\$90.~~

**ORALE \$69.90**

**HOGAR**

**75510 LICUADORA**  
4 VEL.

DE: ~~\$350.~~

**MUY BARATA \$269.90**

**75542 BATIDORA**  
MANUAL  
100W

DE: ~~\$220.~~

**SUPER \$169.90**

**29644 CUBETA**  
PLASTICA  
No. 12

DE: ~~\$25.~~

**ORALE \$17.90**

**75913 RELOJ**  
DE PARED  
DECORADO

DE: ~~\$100.~~

**REBAJADISIMO \$75.90**

**ELECTRONICA**

**76060 BOCINA**  
3"

USB, BT, FM.

DE: ~~\$110.~~

**REBAJADISIMA \$79.90**

**75511 BOCINA**  
6.5"

1500W, USB, BT, FM, INCLUYE MICROFONO

DE: ~~\$310.~~

**INCREIBLE \$239.90**

**70507 AUTOESTEREO**  
USB, BT, FM, SD, MP3

**DE: ~~\$365.~~ \$119.90**

**SUPER PRECIO**

**69165 CONTROL**  
PARA PANTALLAS SMART TV UNIVERSAL

DE: ~~\$90.~~

**PRECIAZO \$69.90**

JUGUETERIA, ELECTRONICA, MATERIAL ELECTRICO, BISUTERIA, ILUMINACION, BELLEZA, ABARROTES, ETC.  
INDUSTRIAS, ESCUELAS, DEPENDENCIAS DE GOBIERNO, COMERCIO EN GENERAL

**OFERTAS VALIDAS AL PRESENTAR ESTE ANUNCIO**

Visitanos en:  
Tamaulipas No. 404 Esq. Calle Aduana  
Z. Centro Tampico, Tams.

Y NO OLVIDES SEGUIRNOS EN



www.iumex.mx



\*Las Fotografias son solo Ilustrativas

VIG. AL 31 JULIO DE 2021



EDICIÓN ESPECIAL



JULIO 2021

67



# LISTER®

SERVICIOS INTEGRALES DE SALUD

*Lister Servicios integrales de Salud es un concepto diseñado para atender las necesidades de salud de todos los colaboradores de organizaciones como maquiladoras, industrias y empresas en general.*

*Contamos con el respaldo de **GRUPO LISTER**, con 50 años de experiencia en análisis clínicos y la posterior evolución de otros servicios de salud relacionados.*



## Ofrecemos servicios especializados en:

- Audiometrías
- Espirometrías
- Agudeza Visual
- Chequeos de Laboratorio
- Historial Clínico (c/exploración física)
- Certificado de Aptitud Laboral
- Electrocardiograma en Reposo
- Monitoreo de Drogas en Abuso
- Certificados de Salud

Visite nuestra página web escaneando el siguiente código



*Más de 20 años realizando pruebas de diagnóstico molecular avalan nuestra experiencia en este campo. Todas nuestras pruebas se realizan cubriendo todos los protocolos pre analíticos, analíticos y post analíticos establecidos por las autoridades sanitarias.*

*Fuimos de los primeros laboratorios, a nivel nacional, en contar con el aval del **INDRE** para la realización de pruebas como:*

- RT-PCR para la detección de SARS-CoV-2 (COVID-19)
- RT-PCR para la detección de INFLUENZA tipo A, B y H1N1
- RT-PCR para Zika/Dengue/ Chikungunya

*Estamos a la vanguardia en todas nuestras divisiones de servicio:*

- Análisis Clínicos
- Unidad Renal
- Ecología Microbiana
- Banco de Sangre
- Servicios de Salud Integral
- Alta Especialidad
- Laboratorios Veterinarios

**GRUPO**  
**LISTER®**



www.lister.com.mx

**TEL: 833 800 16 44 al 47**

